



---

# Modification simplifiée du PLU de Soucieu-en-Jarrest dans le cadre du PLH de la COPAMO

## Note de synthèse environnementale

---

Commune de Soucieu-en-Jarrest (69)

*Octobre 2025*

*Dossier 24.421*



80 avenue Jean Jaurès  
38320 Eybens  
Tél. : 04.38.92.10.61  
[www.ameten.fr](http://www.ameten.fr)

# SOMMAIRE

---

<b>1</b>	<b>CONTEXTE DE LA PROCEDURE DE MODIFICATION DU PLU .....</b>	<b>6</b>
1.1	OBJECTIFS DE LA PROCEDURE .....	6
1.2	LOCALISATION DE LA PROCEDURE .....	7
<b>2</b>	<b>DESCRIPTION DES OAP .....</b>	<b>8</b>
2.1	MODIFICATION CONCERNANT LES ORIENTATION D'AMENAGEMENT PROGRAMMEES - OAP .....	8
2.1.1	<i>Précision sur les OAP existantes .....</i>	<i>8</i>
2.1.2	<i>Précision sur les objectifs de mixité .....</i>	<i>12</i>
<b>3</b>	<b>CONTEXTE ENVIRONNEMENTAL .....</b>	<b>15</b>
3.1	MILIEU PHYSIQUE .....	15
3.1.1	<i>Contexte météorologique .....</i>	<i>15</i>
3.1.2	<i>Topographie .....</i>	<i>15</i>
3.1.3	<i>Géologie .....</i>	<i>16</i>
3.1.4	<i>Réglementation contractuelle pour la gestion des eaux .....</i>	<i>17</i>
3.1.5	<i>Eaux superficielles .....</i>	<i>18</i>
3.1.6	<i>Eaux souterraines .....</i>	<i>20</i>
3.1.7	<i>Risques naturels .....</i>	<i>21</i>
3.1.8	<i>Autres risques .....</i>	<i>24</i>
3.1.9	<i>Synthèse milieu physique .....</i>	<i>24</i>
3.2	MILIEU NATUREL .....	25
3.2.1	<i>Zonages réglementaires et patrimoniaux .....</i>	<i>25</i>
3.2.2	<i>Trame verte et bleue .....</i>	<i>28</i>
3.2.3	<i>Synthèse milieu naturel .....</i>	<i>29</i>
3.3	MILIEU HUMAIN .....	30
3.3.1	<i>Usages du site .....</i>	<i>30</i>
3.3.2	<i>Risques technologiques – Activité polluante .....</i>	<i>33</i>
3.3.3	<i>Nuisances et pollutions .....</i>	<i>34</i>
3.3.4	<i>Urbanisme .....</i>	<i>37</i>
3.3.5	<i>Synthèse milieu humain .....</i>	<i>40</i>
3.4	PAYSAGE ET PATRIMOINE .....	40
3.4.1	<i>Paysage .....</i>	<i>40</i>
3.4.2	<i>Patrimoine .....</i>	<i>40</i>
3.4.3	<i>Synthèse paysage et patrimoine .....</i>	<i>41</i>
<b>4</b>	<b>LES EFFETS DE LA MODIFICATION DU PLU SUR L'ENVIRONNEMENT.....</b>	<b>42</b>
4.1	MILIEU PHYSIQUE .....	42

---

4.1.1	<i>Incidences sur la météorologie</i> .....	42
4.1.2	<i>Incidences sur la topographie</i> .....	42
4.1.3	<i>Incidences sur la géologie</i> .....	42
4.1.4	<i>Incidences sur les eaux superficielles</i> .....	42
4.1.5	<i>Incidences sur eaux souterraines</i> .....	42
4.1.6	<i>Incidences sur les risques naturels</i> .....	42
4.2	MILIEU NATUREL .....	43
4.2.1	<i>Incidences sur les zonages réglementaires et patrimoniaux</i> .....	43
4.2.2	<i>Incidences sur les continuités écologiques</i> .....	43
4.2.3	<i>Incidences sur la faune et la flore</i> .....	43
4.3	MILIEU HUMAIN .....	43
4.3.1	<i>Incidences sur les usages du site</i> .....	43
4.3.2	<i>Incidences sur les risques technologiques – Activité polluante</i> .....	43
4.3.3	<i>Incidences sur les nuisances et pollutions</i> .....	43
4.3.4	<i>Incidences sur l’urbanisme</i> .....	44
4.4	PAYSAGE ET PATRIMOINE .....	44
4.4.1	<i>Incidences sur le paysage</i> .....	44
4.4.2	<i>Incidences sur le patrimoine</i> .....	44

## TABLE DES ILLUSTRATIONS – FIGURES

Figure 1 : Localisation des zones d'OAP .....	7
Figure 2 : Localisation des zones d'OAP avec les zonages du PLU de Soucieu-en-Jarrest .....	8
Figure 3 : Localisation de la coupe altimétrique de la zone d'étude (Source : Géoportail) .....	15
Figure 4 : Coupes altimétrique de la zone d'étude .....	16
Figure 5 : Topographie du secteur d'étude .....	16
Figure 6 : Localisation des couches géologiques de périmètre d'étude .....	17
Figure 7 : Réseau hydrographique de la zone d'étude.....	19
Figure 8 : Captage d'eau potable à proximité du périmètre d'étude .....	21
Figure 9 : Arrêtés CATNAT sur la commune de Soucieu-en-Jarrest .....	21
Figure 10 : PPRNI du Garon .....	22
Figure 11 : Aléa remontée de nappe de la zone d'étude .....	23
Figure 12 : Aléa retrait et gonflement des argiles.....	24
Figure 13 : ZNIEFF à proximité à proximité du périmètre d'étude .....	26
Figure 14 : ENS présente dans le périmètre d'étude .....	27
Figure 15 : Localisation des zones humides issues de l'inventaire départemental.....	28
Figure 16 : Trame Verte et Bleue identifiée sur la surface d'influence de la zone d'étude (source : DREAL AURA) .....	29
Figure 17 : Occupation du sol du périmètre d'étude .....	30
Figure 18 : Parcelles agricoles situées dans le périmètre d'étude .....	31
Figure 19 : Lignes de bus présentes à proximité (Source : Les cars du Rhône).....	32
Figure 20 : Desserte et accès de la zone d'étude (Source : Rapport de présentation PLU Soucieu-en-Jarrest).....	32
Figure 21 : Localisation des sites BASIAS, BASOL, ICPE et TMD .....	34
Figure 22 : Population sensible à proximité de la zone d'étude .....	35
Figure 23 : Classements sonores des infrastructures de transports et secteurs affectés par le bruit..	37
Figure 24 : Cartographie du zonage du PLU de Soucieu-en-Jarrest au droit des OAP .....	38
Figure 25 : Prescriptions du PLU de Soucieu-en-Jarrest.....	39
Figure 26 : Patrimoine dans le périmètre d'étude .....	41

## TABLE DES ILLUSTRATIONS – TABLEAUX

Tableau 1 : Couches géologiques selon les points de la BSS autour des zones d'OAP .....	17
Tableau 2 : Objectifs du SDAGE 2022-2027 concernant l'état écologique de la masse d'eau superficielle .....	19
Tableau 3 : Objectifs du SDAGE 2022-2027 concernant l'état chimique sans ubiquiste de la masse d'eau superficielle .....	19
Tableau 4 : Objectifs du SDAGE 2022-2027 concernant l'état quantitatif des eaux souterraines.....	20
Tableau 5 : Objectifs du SDAGE 2022-2027 concernant l'état chimique des eaux souterraines.....	20
Tableau 6 : ZNIEFF de type 1 dans un rayon de 5 km autour du site d'étude.....	25
Tableau 7 : ZNIEFF de type 2 dans un rayon de 5 km autour du site d'étude.....	25
Tableau 8 : Liste des sites CASIAS dans le périmètre d'étude.....	33
Tableau 9 : Résultats polluants de la station Sud Lyon Ternay pour les 5 dernières années (Source : Atmo AURA) .....	36

# 1 CONTEXTE DE LA PROCEDURE DE MODIFICATION DU PLU

## 1.1 Objectifs de la procédure

La mise en oeuvre du PLH du Pays Mornantais (approuvé le 24 Janvier 2023) repose dans son volet urbain sur la mise en compatibilité du PLU avec le PLH dont la présente modification constitue la première étape pour le PLU de SOUCIEU-EN-JARREST

Face à l'augmentation des prix du marché du logement sur tous les segments, et à l'éviction des catégories de ménages aux ressources modestes et faibles qui en découle, l'enjeu majeur du PLH est de réussir à produire des logements à coût abordable en locatif comme en accession, compte tenu de la faiblesse de l'offre actuelle.

Le PLH du Pays Mornantais a fait le choix d'un scénario et de l'atteinte progressive d'un objectif de 50% de logements maîtrisés et abordables (locatif et accession) sur la période 2022 à 2027.

Il se compose pour se faire de 4 orientations stratégiques traduites en 15 actions (cf – ci-jointes) :

Les modifications proposées viennent en réponse plus particulièrement à certaines d'entre elles (cf. en rouge ci-contre)

TRAJECTOIRES DU TERRITOIRE.....	3
UNE TENDANCE NATURELLE A LA SELECTIVITE DES MARCHES .....	3
UN TERRITOIRE QUI DEMEURE ACCESSIBLE A TOUS.....	4
UN OBJECTIF DE 50% DE LOGEMENTS ABORDABLES A ATTEINDRE PROGRESSIVEMENT.....	7
UN OBJECTIF QUI NECESSITE UN ENGAGEMENT PLUS FORT DU TERRITOIRE SUR LE FONCIER, LA MISE EN PLACE D'UNE STRATEGIE FONCIERE, TRADUITE A L'ECHELLE DES COMMUNES .....	9
ORIENTATIONS - PROGRAMME D'ACTIONS.....	16
RENFORCER L'IDENTITE DU PAYS MORNANTAIS ET SON ESPRIT VILLAGE GRACE A UNE STRATEGIE COMMUNE.....	16
Action 1 : Porter une charte communautaire affirmant les objectifs partagés de production de logements .....	18
Action 2 : Animer la politique locale de l'habitat avec les élus/techniciens communautaires, communaux et les partenaires .....	20
Action 3 : Développer une formation permanente des élus et techniciens et communiquer auprès des habitants .....	23
Action 4 : Suivre et ajuster collectivement les objectifs de la politique locale de l'habitat .....	25
MAITRISER LA CROISSANCE DU TERRITOIRE POUR UN DEVELOPPEMENT EQUITABLE, RAISONNE ET REGULIER .....	27
Action 5 : Intégrer les objectifs de logements abordables dans les documents d'urbanisme .....	28
Action 6 : Définir un socle commun de travail avec les opérateurs du territoire pour orienter la production .....	30
Action 7 : Renforcer les stratégies foncières.....	32
AMELIORER LES PARCOURS RESIDENTIELS GRACE AU LOGEMENT ABORDABLE.....	35
Action 8 : Mettre en place un fond d'aide au logement abordable.....	37
Action 9 : Faire évoluer la politique d'attribution des logements locatifs sociaux .....	40
Action 10 : Développer une offre de logements adaptés et adaptables au vieillissement et au handicap ..	42
Action 11 : Offrir une alternative de logement et d'hébergement pour les ménages ayant des besoins spécifiques .....	45
FAVORISER LA QUALITE DE VIE ET D'HABITER.....	48
Action 12 : Travailler sur des formes d'habiter de qualité et adaptées aux villages .....	49
Action 13 : Accélérer l'amélioration de l'habitat privé notamment sur le plan énergétique .....	52
Action 14 : Résorber l'habitat indécemment diffus .....	54
Action 15 : Agir sur les îlots dégradés des centres-bourgs .....	57

Il a été ainsi posé les objectifs suivants à la commune de SOUCIEU-EN-JARREST :

- 220 logements à produire en neuf à l'échelle des 6 années du PLH, soit 37 logements/an ;
- Avec un objectif de 110 logements abordables sur 6 ans (locatif social aidé et accession aidée), soit 18 logements/an ;
- soit un objectif de 50% de logements abordables à atteindre progressivement.

La modification s'inscrit dans le cadre de la mise en compatibilité du PLU de SOUCIEU-EN-JARREST à ces nouvelles orientations et objectifs afin de réorienter dans les meilleurs délais la production au regard des objectifs du PLH et ainsi faire évoluer son document d'urbanisme en intégrant :

- Les objectifs de diversité de logements dans ses projets, orientations ;
- L'adaptation des règles, OAP et autres éléments de son PLU permettant cette diversité.

L'évolution du PLU par modification doit permettre, contribuer à :

- Mieux encadrer et maîtriser la production de logements neufs à venir dans le PLU ;
- Développer l'offre abordable, régulée selon les objectifs du PLH.

## 1.2 Localisation de la procédure

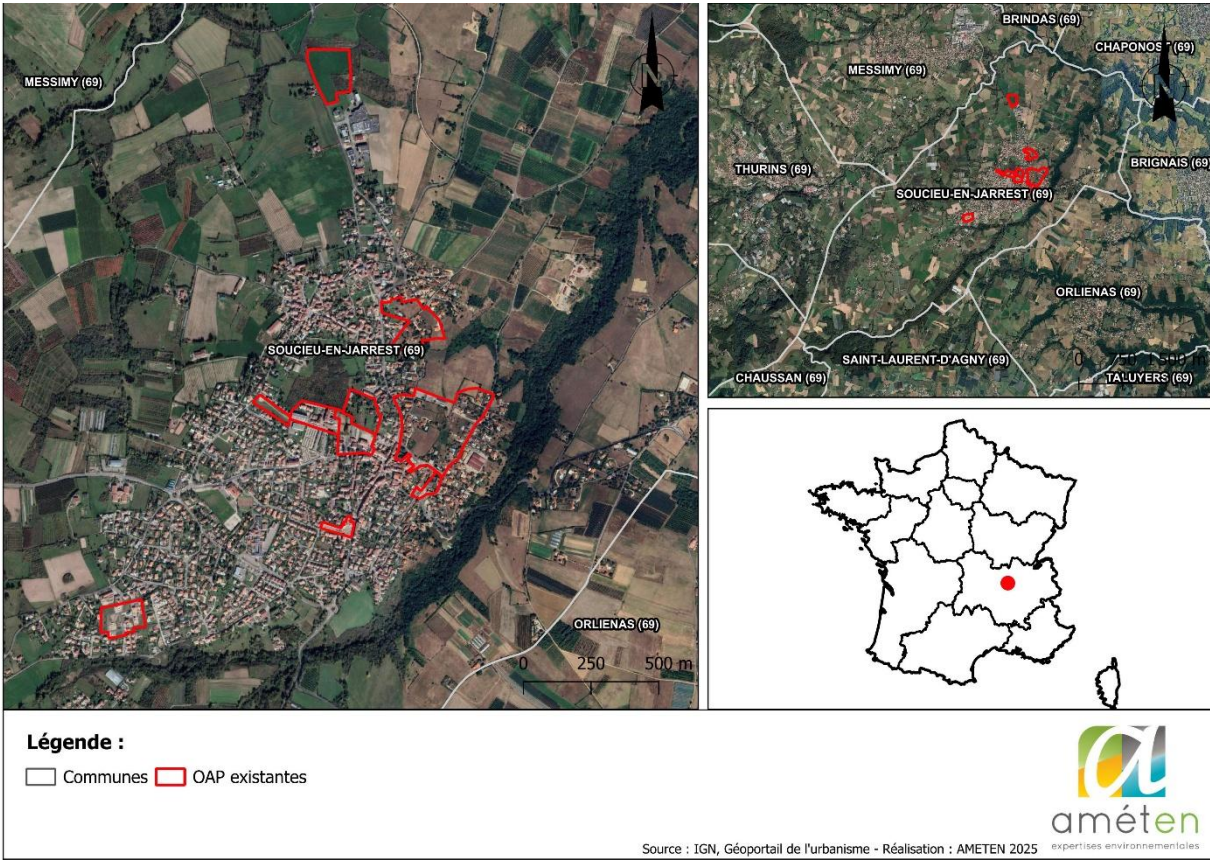


Figure 1 : Localisation des zones d'OAP







qui exige que pour toute opération comptant 3 logements et plus, un minimum de 40 % de la surface de plancher soit affectée à du logement locatif aidé par un prêt financé par l'Etat.	qui exige que pour toute opération comptant <b>3 logements et plus, au moins 30 %</b> de la surface de plancher soit affectée à du <b>logement abordable</b> .
--	--

#### OAP n°1-2 - "La Piat-La Cumine"

La modification porte sur l'ajustement de l'objectif de mixité sociale sur le secteur de l'OAP « La Piat – La Cumine » en lien avec la Servitude de mixité sociale valant emplacement réservé **S3** (au titre de l'article L151-41-4° du code de l'urbanisme)

Dans le document OAP actuel	Modification proposée
<b>Principes d'aménagement</b> <b>► Programmation</b> Conformément à l'article AUac1.3 du Règlement du PLU (pièce n°5), ce périmètre est soumis à l'application de la servitude de mixité sociale S3 au titre de l'article L151-41 4° du Code de l'Urbanisme, qui impose que 50 % de la surface de plancher soit dédiée à des logements locatifs sociaux.	<b>Principes d'aménagement</b> <b>► Programmation</b> Conformément à l'article AUac1.3 du Règlement du PLU (pièce n°5), ce périmètre est soumis à l'application de la servitude de mixité sociale <b>S3</b> au titre de l'article L151-41 4° du Code de l'Urbanisme, qui impose que <b>50 %</b> de la surface de plancher soit dédiée à des <b>logements abordables</b> .

#### OAP n°1-3 - "La Piat-Micky Barange"

La modification porte sur l'ajustement de l'objectif de mixité sociale sur le secteur de l'OAP « La Piat – Moulin à vent » en lien avec la règle de mixité sociale appliquée en zone UB

Dans le document OAP actuel	Modification proposée
<b>► Programmation</b> En matière de logements, outre la diversité des formes recherchées, l'ensemble du périmètre sera concerné par l'application de la servitude de mixité sociale au titre de l'article L151-15 du Code de l'urbanisme, qui impose, pour toute opération comptant 4 logements et plus, qu'un minimum de 30 % de la surface de plancher soit affectée à du logement locatif aidé par un prêt financé par l'Etat.	<b>► Programmation</b> En matière de logements, outre la diversité des formes recherchées, l'ensemble du périmètre sera concerné par l'application de la servitude de mixité sociale au titre de l'article L151-15 du Code de l'urbanisme, qui impose, pour toute opération comptant <b>3 logements et plus, au moins 30 %</b> de la surface de plancher soit affectée à du <b>logement abordable</b> .

#### **➔ OAP 2 – Les Littes**

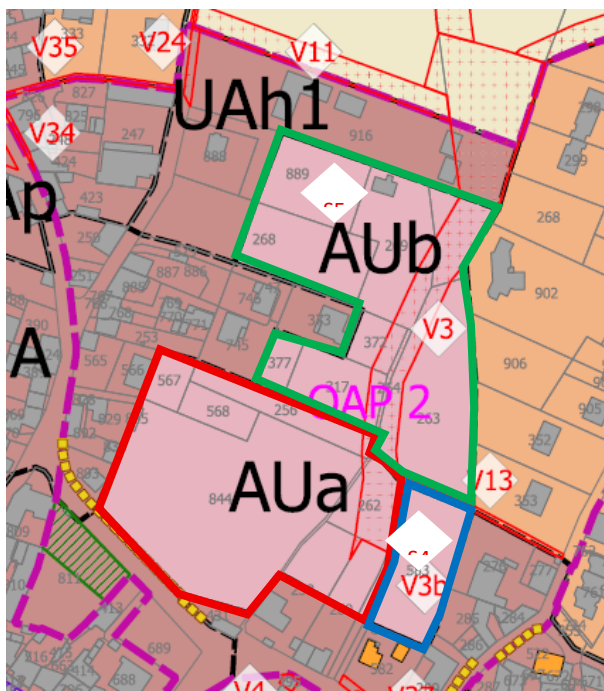
Une partie de l'OAP a été réalisée (périmètre rouge)

Resteraient ainsi à réaliser :

- La partie Sud restante (périmètre bleu) ;
- Et la partie Nord restante (périmètre vert).

Afin de tenir les objectifs du PLH, et d'inscrire la commune dans la trajectoire attendue, il est proposé l'inscription d'emplacement réservé sur les parties restantes, à savoir :

- **S4** – Les Littes Sud : Servitude de mixité sociale valant emplacement réservé pour la réalisation d'une opération de logements, dont **50 %** de la surface de plancher sera dévolue à du logement abordable (cf. ci-contre) ;
- **S5** – Les Littes Nord : Servitude de mixité sociale valant emplacement réservé pour la réalisation d'une opération de logements, dont **50 %** de la surface de plancher sera dévolue à du logement abordable **dont au moins 20% en accession sociale** (cf. ci-contre).



La modification porte sur la création de deux Servitudes de mixité sociale valant emplacement réservé S4 et S5 en lien avec les 2 secteurs qui restent à réaliser au sein de l'OAP.

Dans le document OAP actuel	Modification proposée
<p>► <b>Programmation</b></p> <p>En matière de logements, outre la diversité des formes recherchées, l'ensemble du périmètre sera concerné par l'application de la servitude de mixité sociale au titre de l'article L151-15 du Code de l'urbanisme, qui impose, pour toute opération comptant 4 logements et plus, qu'un minimum de 30 % de la surface de plancher soit affectée à du logement locatif aidé par un prêt financé par l'Etat</p>	<p>► <b>Programmation</b></p> <p>Conformément à l'article AUa1.3 du Règlement du PLU (pièce n°5), le périmètre Les Littes Sud est soumis à l'application de la servitude de mixité sociale <b>S4</b> au titre de l'article L151-41 4° du Code de l'Urbanisme, qui impose que <b>50 %</b> de la surface de plancher soit dédiée à des <b>logements abordables</b></p> <p>Conformément à l'article AUb1.3 du Règlement du PLU (pièce n°5), le périmètre Les Littes Nord est soumis à l'application de la servitude de mixité sociale <b>S5</b> au titre de l'article L151-41 4° du Code de l'Urbanisme, qui impose que <b>50 %</b> de la surface de plancher soit dédiée à des <b>logements abordables dont au moins 20% en accession sociale</b>.</p>

### ➔ **OAP 3 dite « Terreaux – Verdun »**

La modification porte sur l'ajustement de l'objectif de mixité sociale sur le secteur de l'OAP « Terreaux - Verdun » en lien avec la Servitude de mixité sociale valant emplacement réservé **S1** (au titre de l'article L151-41-4° du code de l'urbanisme).

Dans le document OAP actuel	Modification proposée
<b>II. Les grands principes d'aménagement et de programmation</b> <b>► Programmation</b> Parmi ces logements, 100 % de la surface de plancher sera dédiée à des logements locatifs sociaux (il sera fait application de la servitude S1 valant emplacement réservé au titre de l'article L151-41 4° du Code de l'Urbanisme).	<b>II. Les grands principes d'aménagement et de programmation</b> <b>► Programmation</b> Parmi ces logements, 50 % de la surface de plancher sera dédiée à des logements abordables (il sera fait application de la servitude S1 valant emplacement réservé au titre de l'article L151-41 4° du Code de l'Urbanisme).

➔ **OAP 4 dite « Château Brun »**

La modification porte sur la **correction de l'erreur matérielle** et la mise à jour de l'objectif de mixité sociale sur le secteur de l'OAP dite « Château Brun » en lien avec la Servitude de mixité sociale valant emplacement réservé **S2** (au titre de l'article L151-41-4° du code de l'urbanisme)

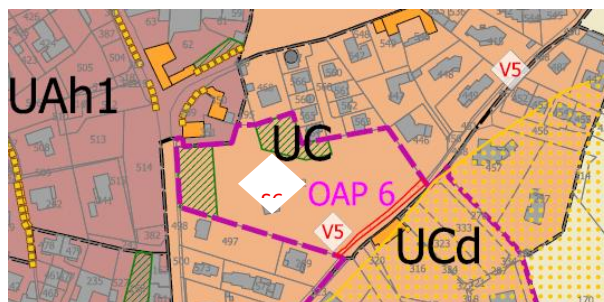
Dans le document OAP actuel	Modification proposée
<b>II. Les grands principes d'aménagement et de programmation</b> <b>► Principes de programmation</b> Parmi ces logements, 50% de la surface de plancher sera dédiée à des logements locatifs sociaux (il sera fait application de la servitude S3 valant emplacement réservé au titre de l'article L151-41 4° du Code de l'Urbanisme).	<b>II. Les grands principes d'aménagement et de programmation</b> <b>► Principes de programmation</b> Parmi ces logements, 50% de la surface de plancher sera dédiée à des logements abordables (il sera fait application de la servitude S2 valant emplacement réservé au titre de l'article L151-41 4° du Code de l'Urbanisme).

➔ **OAP n° 6 dite « Bel Air-La Combe »**

La modification porte sur la création d'une Servitude de mixité sociale valant emplacement réservé **S6** sur l'OAP

La modification porte sur l'intégration de cette servitude de mixité sociale valant emplacement réservé au sein de la programmation de l'OAP dite « Bel Air-La Combe ».

Modification du règlement graphique



Dans le document OAP actuel	Modification proposée
<p><b>II. Les grands principes d'aménagement et de programmation</b></p> <p>► <b>Principes de programmation</b></p> <p>Les logements autorisés dans la zone prendront la forme de logements individuels groupés ou libre.</p> <p>Ils seront soumis à l'application de la servitude de mixité sociale au titre de l'article L151-15 du Code de l'urbanisme qui introduit, à l'article UC 1.3 du Règlement (pièce n°5 du PLU), une obligation d'affecter au moins 30 % de la surface de plancher à du logement social pour toute opération de 4 logements et plus.</p>	<p><b>II. Les grands principes d'aménagement et de programmation</b></p> <p>► <b>Principes de programmation</b></p> <p>Les logements autorisés dans la zone prendront la forme de logements individuels groupés ou libre.</p> <p>Parmi ces logements, 50 % de la surface de plancher sera dédiée à des <b>logements abordables dont au moins 20% en accession sociale</b> (il sera fait application de la servitude S6 valant emplacement réservé au titre de l'article L151-41 4° du Code de l'Urbanisme).</p>

➔ *OAP n° 7 dite « La Tolonne »*

Dans le document OAP actuel	Modification proposée
<p><b>II. Les grands principes d'aménagement et de programmation</b></p> <p>► <b>Principes de programmation</b></p> <p>Il est en outre soumis à la servitude de mixité sociale au titre de l'article L151-15 du Code de l'Urbanisme, qui oblige toute opération de 4 logements et plus à compter un minimum de 30 % de la surface de plancher dédié à du logement social ou conventionné.</p>	<p><b>II. Les grands principes d'aménagement et de programmation</b></p> <p>► <b>Principes de programmation</b></p> <p>Il est en outre soumis à la servitude de mixité sociale au titre de l'article L151-15 du Code de l'Urbanisme, qui oblige toute opération de <b>3 logements et plus à compter au moins 30 %</b> de la surface de plancher dédié à du <b>logement abordable</b>.</p>

### 2.1.2 Précision sur les objectifs de mixité

➔ *Ajustement des objectifs par Emplacements réservés pour opérations de logements en mixité sociale au sein du document de prescription (surf\_05\_00) du PLU*

Dans le document de prescription\_surf\_05\_00 actuel

► Emplacements réservés pour les logements sociaux (L151-41 4° du Code de l'Urbanisme)

N°	Localisation	Références cadastrales	Désignation	Superficie	Bénéficiaire
S1	Montée de Verdun	AB n°189, 190, 327, 403, 404	Emplacement pour la réalisation d'une opération de logements, dont 70 % de la surface de plancher sera dévolue à du logement locatif financé par un prêt aidé par l'Etat	2720 m² environ	Commune
S2	Château Brun (Place de la Flette, route de Mornant)	AB n°67, 68, 69	Emplacement pour la réalisation d'une opération de logements, dont 50 % de la surface de plancher sera dévolue à du logement locatif financé par un prêt aidé par l'Etat	4100 m² environ	Commune
S3	La Cumine	AB n°678 ; 681; 682; 683, 234; 236; 425; 426, 427	Emplacement pour la réalisation d'une opération de logements, dont 50 % de la surface de plancher sera dévolue à du logement locatif financé par un prêt aidé par l'Etat	12 250 m² environ	Commune

Les modifications proposées

S1 – Désignation

Emplacement pour la réalisation d'une opération de logements, dont 50 % de la surface de plancher sera dévolue à du logement abordable

S2 – Désignation

Emplacement pour la réalisation d'une opération de logements, dont 50 % de la surface de plancher sera dévolue à du logement abordable

S3 – Désignation

Emplacement pour la réalisation d'une opération de logements, dont 50 % de la surface de plancher sera dévolue à du logement abordable

➔ *Ajout des nouvelles servitudes de mixité sociale valant emplacement réservé au sein du tableau de prescription (surf\_05\_00) du PLU*

N°	Localisation	Références cadastrales	Désignation	Superficie	Bénéficiaire
S4	Les Littes Sud	AB n°583	Emplacement pour la réalisation d'une opération de logements, dont <b>50 %</b> de la surface de plancher sera dévolue à du <b>logement abordable</b> .	1.760 m²	Commune
S5	Les Littes Nord	Pour partie parcelles AB n° 889, 268, 264, 263 et 918 et parcelles AB n° 269, 317, 372 et 377	Emplacement pour la réalisation d'une opération de logements, dont <b>50 %</b> de la surface de plancher sera dévolue à du <b>logement abordable dont au moins 20% en accession sociale</b> .	11.070 m²	Commune
S6	Bel Air-La Combe	AC n° 352	Emplacement pour la réalisation d'une opération de logements, dont <b>50 %</b> de la surface de plancher sera dévolue à du <b>logement abordable dont au moins 20% en accession sociale</b> .	8.659 m²	Commune

➔ *Ajustement des objectifs de la règle de mixité sociale par zonage du PLU, en dehors des servitudes valant emplacement réservé*

En dehors des servitudes de mixité sociale valant emplacements Réservés, la modification porte sur l'établissement d'une mixité sociale suivante :

Dans le PLU actuel	Les modifications proposées
<p><b>En zone UA, UB, UC, AUa, AUb et AUcd</b></p> <p>Dans l'ensemble de la zone et à l'exception des secteurs identifiées au titre de l'article L151-41 4° du code de l'urbanisme, toute opération créant 4 logements et plus devra compter au moins 30% de la surface de plancher* dédiés à du logement locatif social.</p>	<p><b>En zone UA, UB, UC, AUa, AUb et AUcd</b></p> <p>Dans l'ensemble de la zone et à l'exception des secteurs identifiées au titre de l'article L151-41 4° du code de l'urbanisme, toute opération créant <b>3 logements et plus</b> devra compter <b>au moins 30%</b> de la surface de plancher* dédiés à du logement abordable.</p>



### 3 CONTEXTE ENVIRONNEMENTAL

#### 3.1 Milieu physique

##### 3.1.1 Contexte météorologique

**Source des données : Météo France**

Le site de Météo France fournit pour chaque commune des fiches climatologiques basées sur les données collectées entre 1999 et 2020. La commune de Soucieu-en-Jarrest ne possède pas sa propre station météorologique. Les données météorologiques sélectionnées proviennent de la station de Lyon-Bron, commune de Bron, située à environ 18,40 km au Nord-Est du périmètre d'étude (code station : 69029001).

- Les précipitations moyennes annuelles sont de l'ordre 820,8 mm, avec un maximum en octobre (99,8 mm) et un minimum en février (41,6 mm) ;
- Les températures moyennes mensuelles sont de l'ordre de 13°C, avec un maximum en juillet (22,6°C) et un minimum en janvier (4,1°C).

##### 3.1.2 Topographie

**Source des données : Géoportail, topographic**

Le périmètre d'étude présente une pente moyenne de 5 %, et une altitude variant de 306m à 378m : coupes longitudinales A-B.

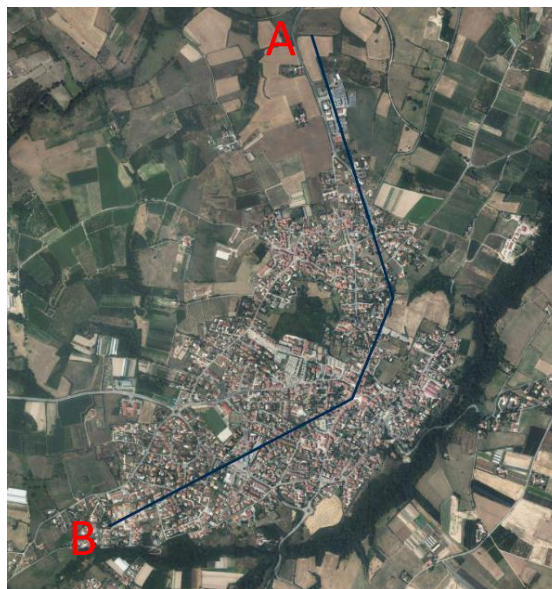


Figure 3 : Localisation de la coupe altimétrique de la zone d'étude (Source : Géoportail)

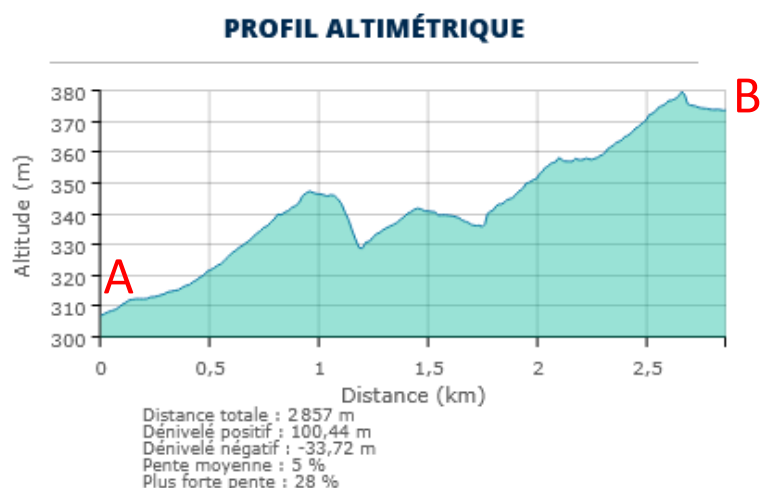


Figure 4 : Coupes altimétrique de la zone d'étude

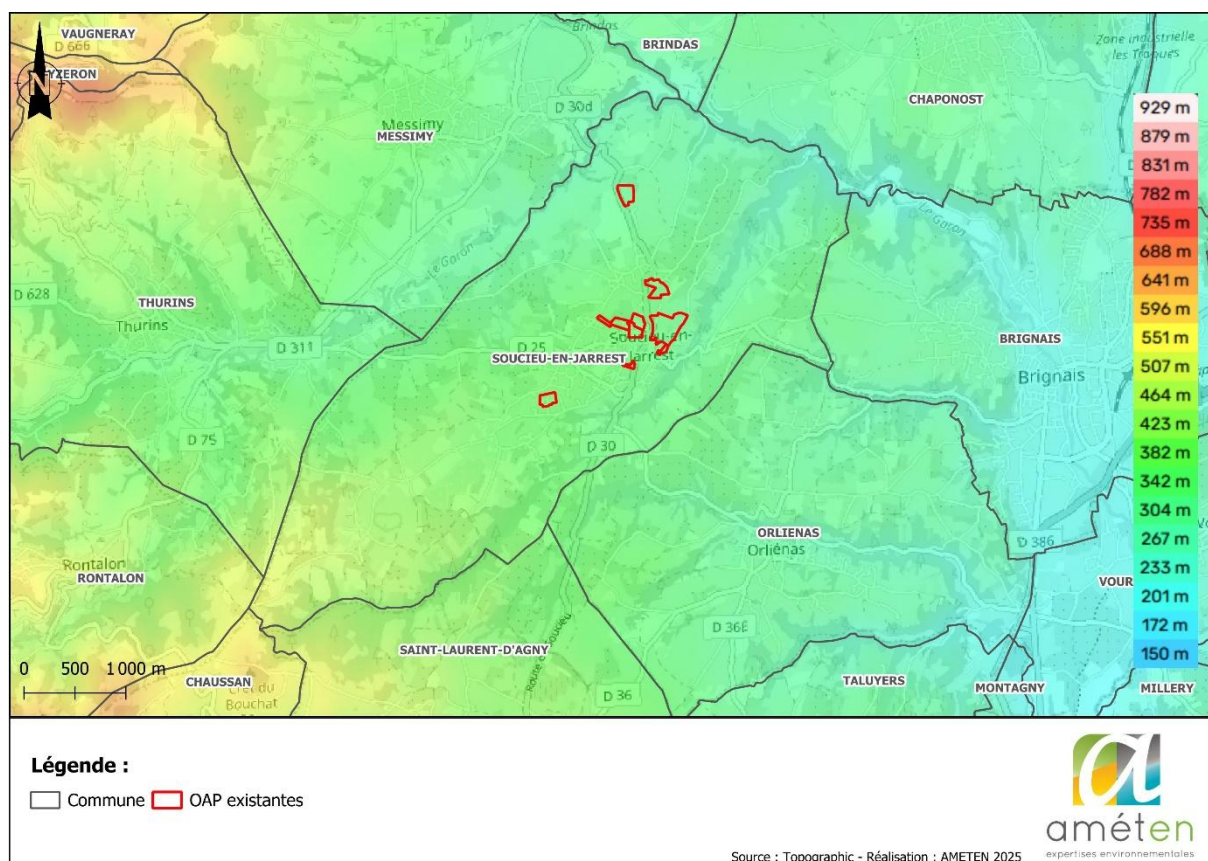


Figure 5 : Topographie du secteur d'étude

### 3.1.3 Géologie

#### Sources des données : BRGM

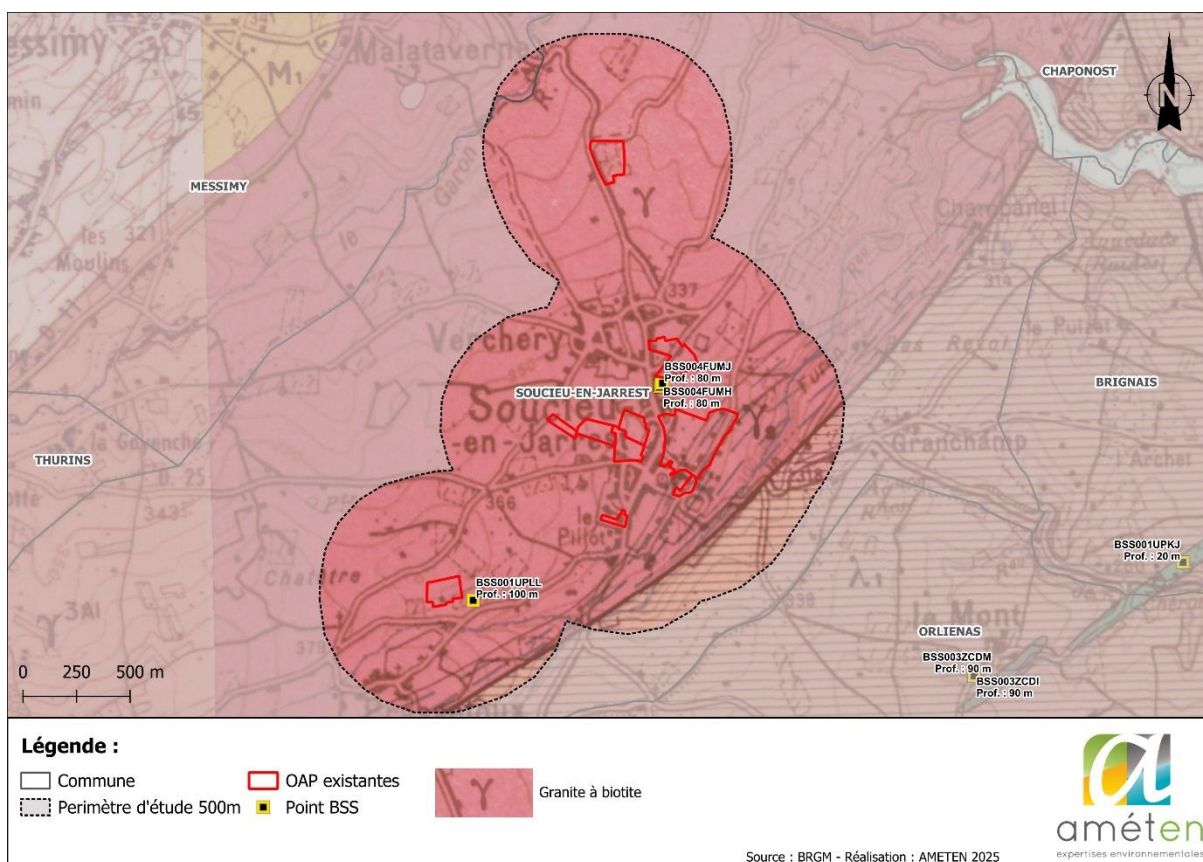
D'après la carte du BRGM, le site d'étude est composé d'une couche géologique :

- Granite à biotite.

La Banque de données du sous-sol (BSS) dispose de 2 sondages ayant des données sur les couches géologiques autour de la zone d'étude :

**Tableau 1 : Couches géologiques selon les points de la BSS autour des zones d'OAP**

Sondage	Profondeur	Lithologie
<b>BSS001UPLL :</b>	0-100 m	Granite
<b>BSS001UPLQ :</b>	0-3m	Terre végétale
	3-80m	Granite



**Figure 6 : Localisation des couches géologiques de périmètre d'étude**

### 3.1.4 Réglementation contractuelle pour la gestion des eaux

#### 3.1.4.1 SDAGE

Créé par la loi sur l'eau de 1992, le Schéma Directeur d'Aménagement et de Gestion des Eaux, le SDAGE, « fixe pour chaque bassin les orientations fondamentales d'une gestion équilibrée de la ressource en eau » (art.3).

**La commune de Soucieu-en-Jarrest appartient au périmètre de SDAGE « Rhône-Méditerranée », approuvé le 21 mars 2022.**

**Le SDAGE est composé de neuf orientations fondamentales :**

- ✓ OF n°0 : S'adapter aux effets du changement climatique ;
- ✓ OF n°1 : Privilégier la prévention et les interventions à la source pour plus d'efficacité ;
- ✓ OF n°2 : Concrétiser la mise en œuvre du principe de non-dégradation des milieux aquatiques ;
- ✓ OF n°3 : Prendre en compte les enjeux économiques et sociaux des politiques de l'eau ;
- ✓ OF n°4 : Renforcer la gouvernance locale de l'eau pour assurer une gestion intégrée des enjeux ;
- ✓ OF n°5 : Lutter contre les pollutions, en mettant la priorité sur les pollutions par les substances dangereuses et la protection de la santé ;
- ✓ OF n°6 : Préserver et restaurer le fonctionnement des milieux aquatiques et des zones humides ;
- ✓ OF n°7 : Atteindre et préserver l'équilibre quantitatif en améliorant le partage de la ressource en eau et en anticipant l'avenir ;
- ✓ OF n°8 : Augmenter la sécurité des populations exposées aux inondations en tenant compte du fonctionnement naturel des milieux aquatiques.

### 3.1.4.2 SAGE

Le site d'étude appartient au périmètre de SAGE en émergence « Ouest Lyonnais (Yzeron-Garon) ».

Ce SAGE a été identifié comme nécessaire pour le SDAGE 2016-2021, et pour le SDAGE 2022-2027. Néanmoins, le projet de périmètre reste à initier : il n'est pas encore défini. L'objectif mentionné dans le SDAGE est que le projet de SAGE soit adopté avant fin 2027.

### 3.1.4.3 Contrat de milieux

Le périmètre d'étude est localisé au sein d'un ancien périmètre de contrat de milieu « Garon (2ième contrat) achevé en 2018.

### 3.1.4.4 Protection des eaux

Le périmètre d'étude est situé sur une zone sensible à l'eutrophisation : FR\_SA\_CM\_06303 : Bassin du Garon.

## 3.1.5 Eaux superficielles

### 3.1.5.1 Réseau hydrographique

**Source des données : Eaufrance**

Le site d'étude fait partie du bassin versant de « Le Rhône de l'Ozon au Gier ».

Trois cours d'eau sont présents dans le périmètre d'étude, mais hors zones d'OAP :

- Le Ransuel ;
- Le Furon ;
- Le Garon.

Cinq retenues d'eau et 4 mares sont situées dans le périmètre d'étude, mais hors zones d'OAP.



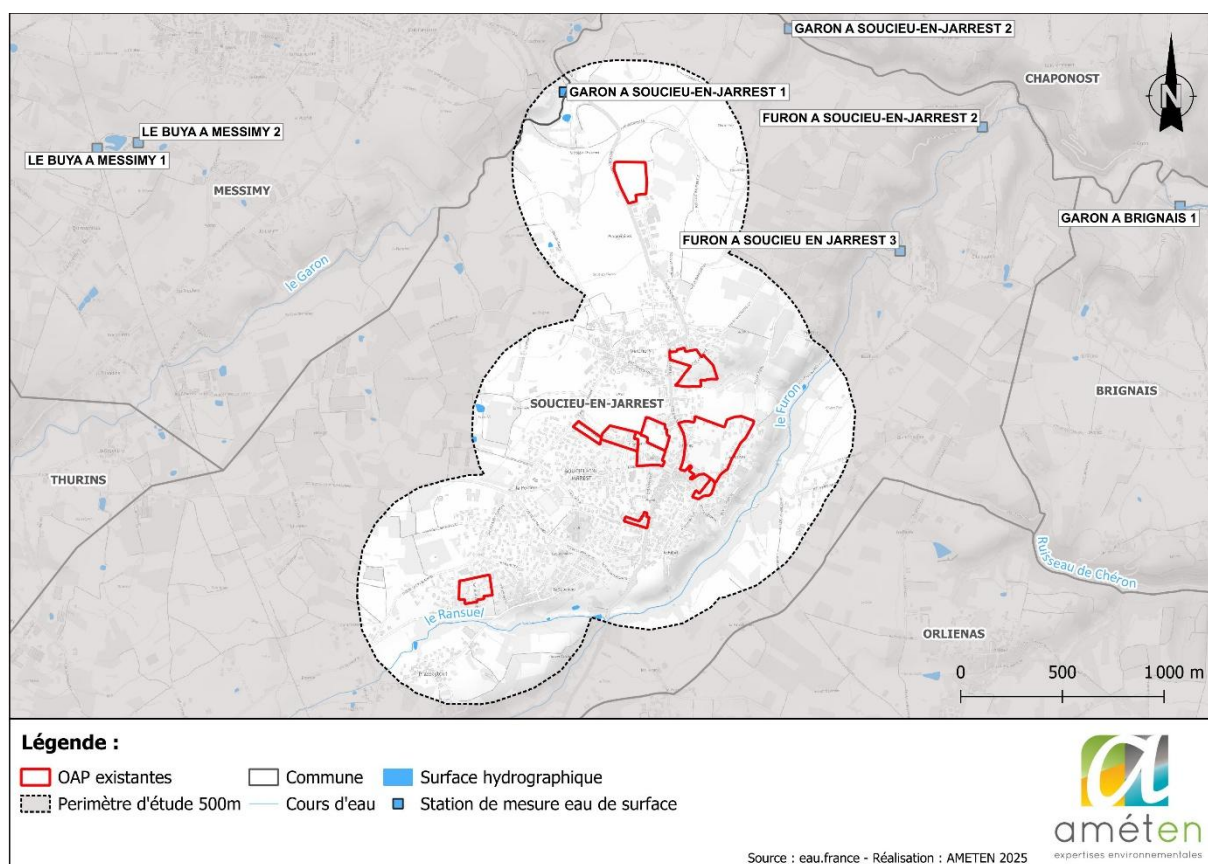


Figure 7 : Réseau hydrographique de la zone d'étude

### 3.1.5.2 Qualité des eaux superficielles

#### Sources des données : SDAGE Rhône-Méditerranée 2022-2027

Parmi les 3 cours d'eau situés dans le périmètre d'étude, un est référencé au SDAGE Rhône-Méditerranée : FRDR479a « Garon » :

Tableau 2 : Objectifs du SDAGE 2022-2027 concernant l'état écologique de la masse d'eau superficielle

Nom	Code	Etat écologique			
		Etat	Objectif	Echéance d'atteinte de l'objectif	Motif en cas de recours aux dérogations
Garon	FRDR479a	Moyen	OMS	2027	FT

Tableau 3 : Objectifs du SDAGE 2022-2027 concernant l'état chimique sans ubiquiste de la masse d'eau superficielle

Nom	Code	Etat chimique			
		Etat	Objectif	Echéance d'atteinte de l'objectif	Motif en cas de recours aux dérogations

Garon	FRDR479a	<u>Sans ubiquiste :</u> Bon état	<u>Sans ubiquiste :</u> Bon état	2015	-
		<u>Avec ubiquiste :</u> Bon état	<u>Avec ubiquiste :</u> Bon état	2015	-

### 3.1.5.3 Usages des eaux superficielles

Les cours d'eau du Garon et du Furon sont utilisés pour la pratique de la pêche.

## 3.1.6 Eaux souterraines

**Sources des données :** Agence de l'Eau, SDAGE Rhône-Méditerranée 2022-2027

### 3.1.6.1 Masses d'eau souterraines

Le périmètre de projet repose sur une masse d'eau souterraine référencé dans le SDAGE Rhône-Méditerranée : FRDG611 « Socle Monts du lyonnais, beaujolais, mâconnais et chalonnais BV Saône ».

La masse d'eau possède des aquifères libres à écoulements mixtes (poreux et fissurés).

L'alimentation du réservoir se fait exclusivement par l'intermédiaire de l'infiltration lente des pluies.

La vulnérabilité est très forte à l'échelle de la masse d'eau, du fait de la quasi-absence de couverture protectrice en surface (fine couche de terre végétale d'une épaisseur de 0 à 2 m de limon).

### 3.1.6.2 Qualité des eaux souterraines

La masse d'eau a actuellement un état quantitatif et qualitatif caractérisé de « bon ».

Le SDAGE Rhône-Méditerranée 2022-2027 identifie les états et objectifs des masses d'eau concernées :

**Tableau 4 : Objectifs du SDAGE 2022-2027 concernant l'état quantitatif des eaux souterraines**

Nom	Code	Etat quantitatif		
		Objectif	Echéance d'atteinte de l'objectif	Motif en cas de recours aux dérogations
Socle Monts du lyonnais, beaujolais, mâconnais et chalonnais BV Saône	FRDG611	Bon état	2015	-

**Tableau 5 : Objectifs du SDAGE 2022-2027 concernant l'état chimique des eaux souterraines**

Nom	Code	Etat chimique		
		Objectif	Echéance d'atteinte de l'objectif	Motif en cas de recours aux dérogations
Socle Monts du lyonnais, beaujolais, mâconnais et chalonnais BV Saône	FRDG611	Bon état	2015	-



### 3.1.6.3 Usages des eaux souterraines

Le périmètre d'étude n'est pas localisé à proximité immédiate de captages d'alimentation en eau potable (AEP) actif. Le plus proche se situe à 4,3km au sud-est du projet (Les Ronzières P5).

Aucun prélèvement BNPE ou point d'eau de la BSS n'est situé à proximité du périmètre d'étude.

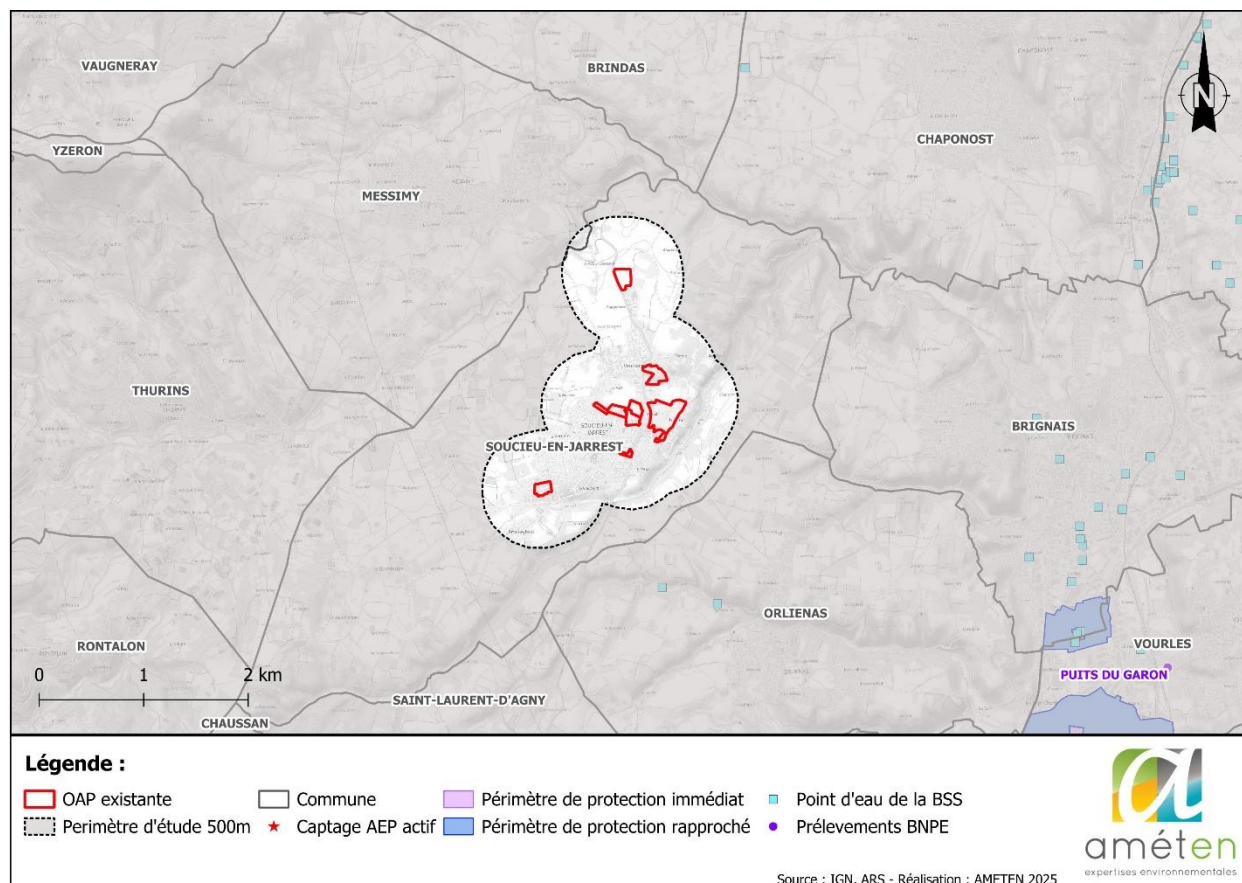


Figure 8 : Captage d'eau potable à proximité du périmètre d'étude

## 3.1.7 Risques naturels

### 3.1.7.1 Catastrophes naturelles

Selon la base de données de Géorisques, la commune de Soucieu-en-Jarrest recense 5 arrêtés CATNAT « Inondations et/ou Coulées de Boue », « Glissement de terrain » et « Poids de la Neige ».

Une CATNAT est une Catastrophe Naturelle, liée à un phénomène ou conjonction de phénomènes dont les effets sont particulièrement dommageables. Lorsqu'une catastrophe naturelle frappe un territoire, on dit que "le territoire est en état de catastrophe naturelle".

Code NOR	Libellé	Début le	Sur le Journal officiel du
INTE2428510A	Inondations et/ou Coulées de Boue	15/10/2024	04/11/2024
NOR19830621	Glissement de Terrain	01/05/1983	24/06/1983
NOR19830621	Glissement de Terrain	01/04/1983	24/06/1983
NOR19821215	Poids de la Neige	26/11/1982	22/12/1982
NOR19821118	Inondations et/ou Coulées de Boue	06/11/1982	19/11/1982

Figure 9 : Arrêtés CATNAT sur la commune de Soucieu-en-Jarrest

### 3.1.7.2 Risque inondation

#### Sources des données : Géorisques, PPRNI du Garon

La commune de Soucieu-en-Jarrest dispose d'un plan de prévention des risques naturels d'inondation : « Le Garon ». Le PPRNI Garon approuvé le 11/06/2015, concerne 27 communes du bassin versant du Garon dont Soucieu-en-Jarrest. Il remplace le PPRNi qui avait été approuvé le 28 juin 2007 sur 6 communes situées à l'aval du bassin versant : Brignais, Givors, Grigny, Millery, Montagny, Vourles.

Le périmètre d'étude est concerné par une zone rouge et verte du zonage de ce PPRNI. Cependant, ces zonages se situent en dehors des zones d'OAP.

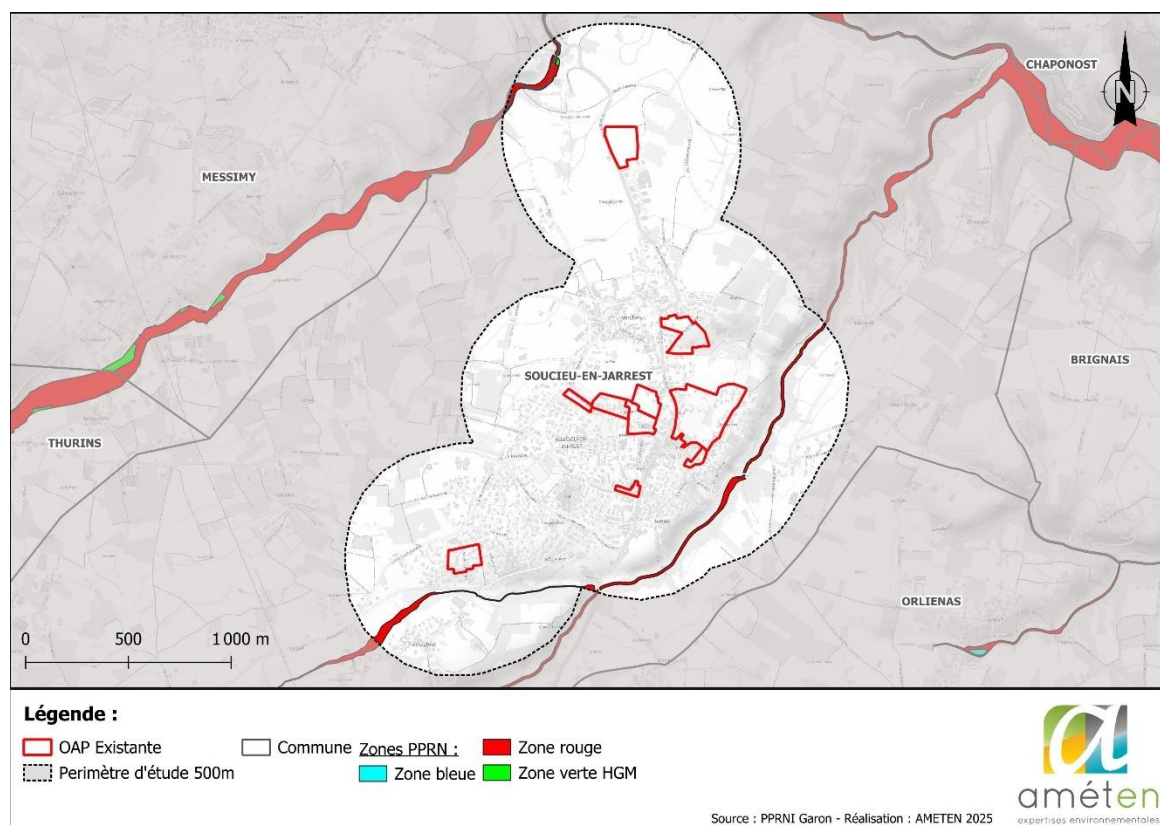
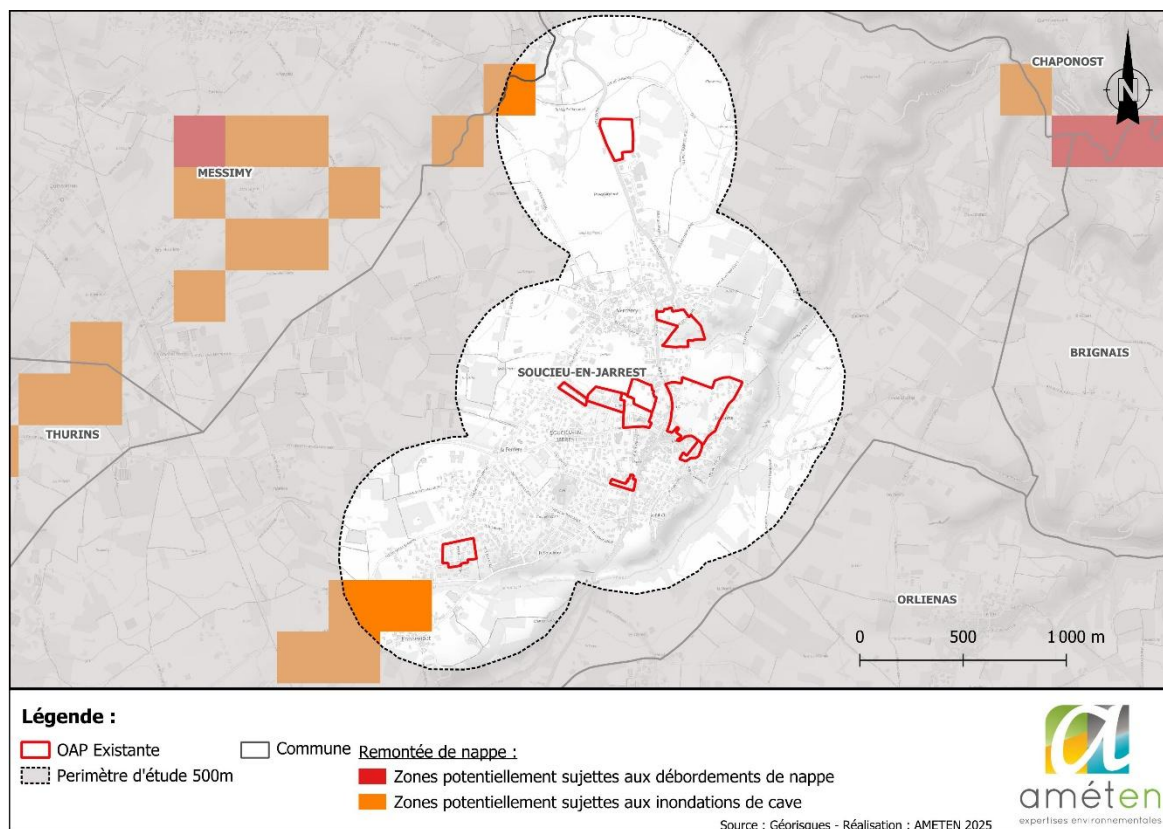


Figure 10 : PPRNI du Garon

### 3.1.7.3 Aléa remontée de nappes

Le périmètre d'étude est concerné des zones potentiellement sujettes aux inondations de cave, mais hors zone d'OAP. La figure suivante permet de localiser ce risque :



**Figure 11 : Aléa remontée de nappe de la zone d'étude**

#### 3.1.7.4 Retrait et gonflement des sols argileux

Le périmètre d'étude n'est pas concerné par l'aléa retrait et gonflement des sols argileux.

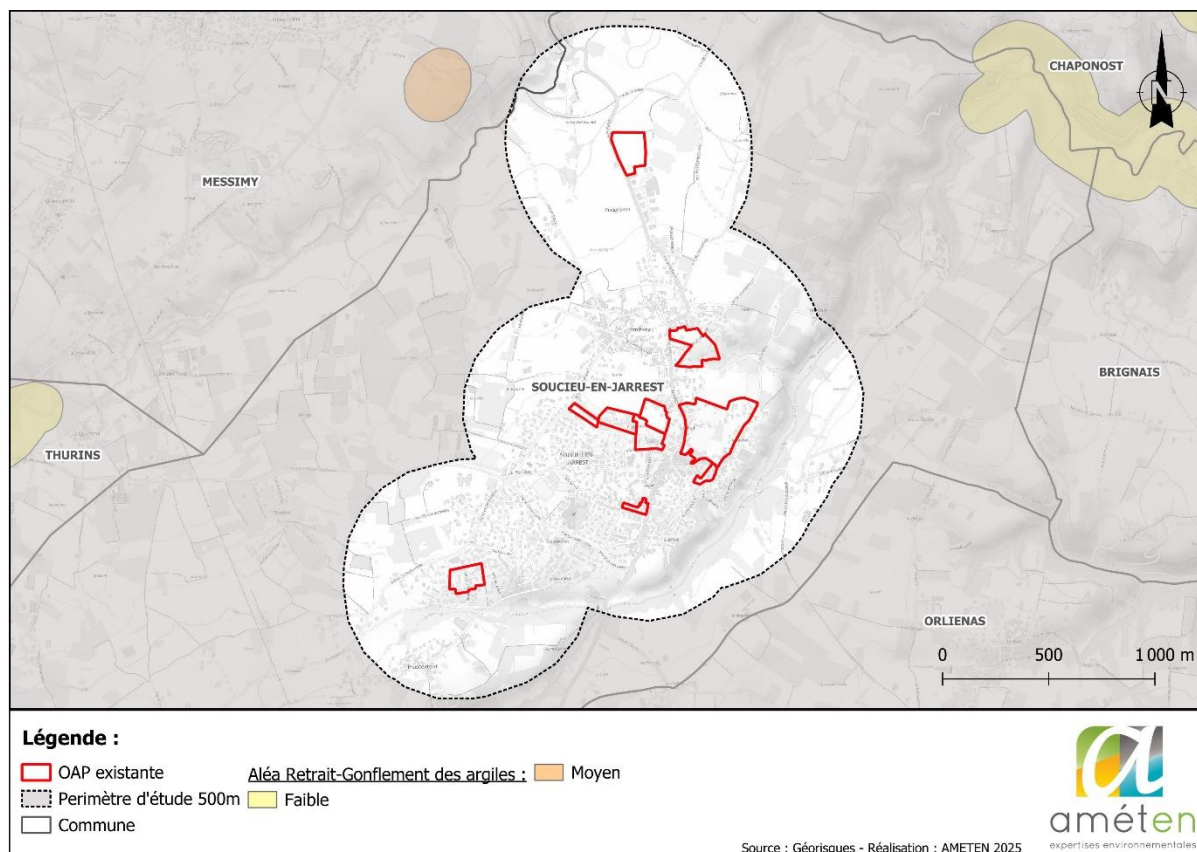


Figure 12 : Aléa retrait et gonflement des argiles

### 3.1.8 Autres risques

**Source des données :** DICRIM, Géorisques

D'après Géorisques, la ville de Soucieu-en-Jarrest est soumise au risque sismique faible (2 sur 5), qui concerne l'ensemble de la commune. La ville possède un potentiel radon important (3).

Aucun mouvement de terrain n'est répertorié sur le périmètre d'étude. Le plus proche se situe à 2,1km m au sud-est des O.A.P. (Glissement).

Aucune cavité naturelle n'est située dans le périmètre d'étude. La plus proche se situe à 3,5 km au sud-est des O.A.P. (Ouvrage civil).

### 3.1.9 Synthèse milieu physique

Le périmètre d'étude se situe dans un secteur où les contraintes sont principalement liées aux risques naturels (PPRI Garon).



## 3.2 Milieu naturel

### 3.2.1 Zonages réglementaires et patrimoniaux

**Sources des données : DREAL, INPN**

#### 3.2.1.1 ZNIEFF

Le réseau des ZNIEFF (Zone Naturelle d'Intérêt Ecologique Faunistique et Floristique) est assez dense à proximité de l'aire d'étude avec 4 ZNIEFF de type 1 et 2 ZNIEFF de type 2 dans un rayon de 5 kms :

**Tableau 6 : ZNIEFF de type 1 dans un rayon de 5 km autour du site d'étude**

TYPE	DISTANCE en km	NOM
ZNIEFF 1	Inclus dans le périmètre d'étude mais hors zone d'OAP	820032237 – Vallée du Garon
ZNIEFF 1	2,6 km au nord-ouest	820032233 - Landes de Chassagne et de Servigny
ZNIEFF 1	2,4 km au nord-est	820032242 – Près humides du Ramier
ZNIEFF 1	3,5 km au sud-est	820031458 – Plateau de Berthoud

**Tableau 7 : ZNIEFF de type 2 dans un rayon de 5 km autour du site d'étude**

TYPE	DISTANCE en km	NOM
ZNIEFF 2	3,4 km au sud-est	820003154 – Plateau de Mornantais
ZNIEFF 2	4 km au nord-ouest	820031376 – Ensemble fonctionnel formé par l'Yzeron et ses affluents

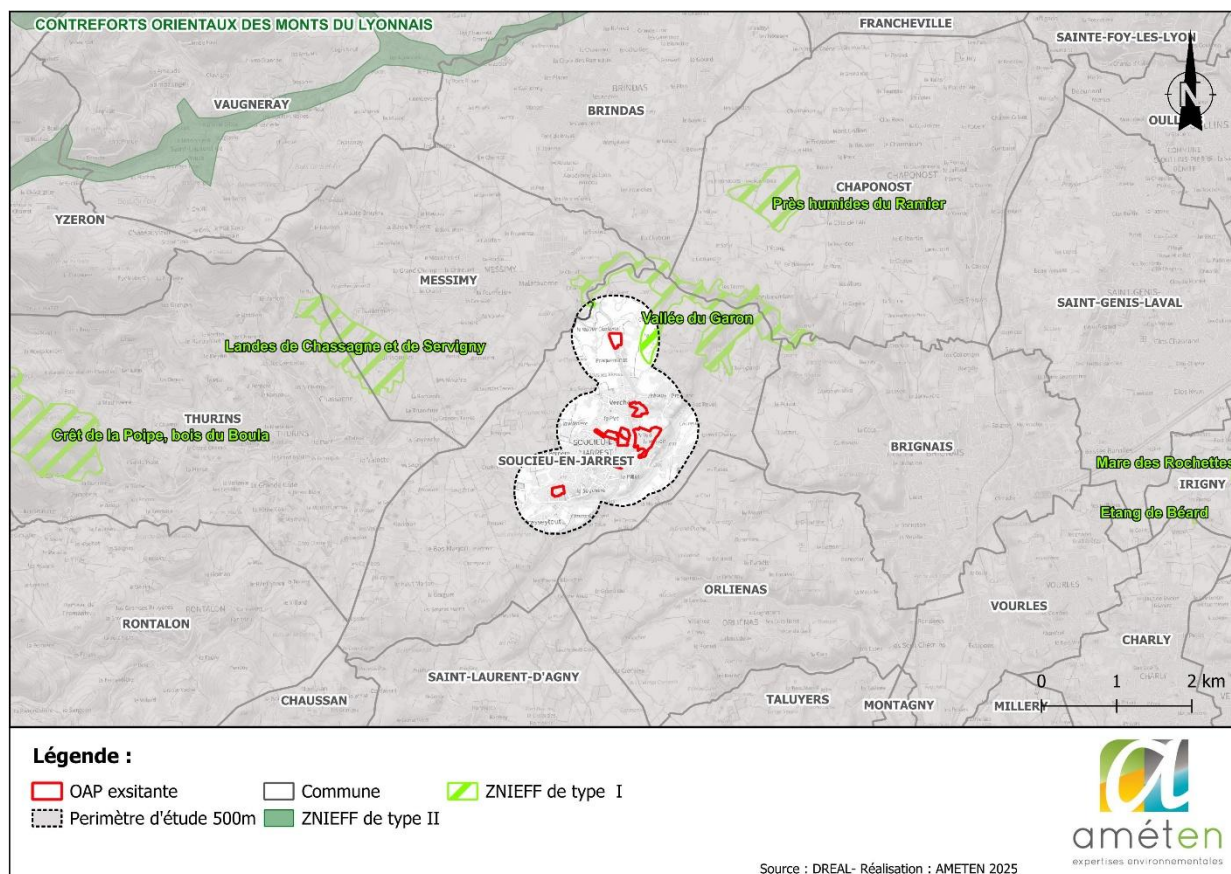


Figure 13 : ZNIEFF à proximité à proximité du périmètre d'étude

### 3.2.1.2 Arrêté Préfectoral de Protection de Biotope (appb)

Un APPB est présent à 5,6 km au sud-est du périmètre d'étude : n°FR3800406 « Landes du Plateau de Montagny ».

### 3.2.1.3 Parc naturel régional (pnr) et Nationale (pnn)

Aucun PNR et PNN ne sont présents à proximité immédiate du périmètre d'étude. Le Parc Naturel Régional le plus proche est celui du Pilat (FR8000027) situé à 11,3km au sud du projet. Le PNN le plus proche est l'aire d'adhésion des Ecrins (FR3400005) situé à 116 km au sud-est du projet.

### 3.2.1.4 Réserve naturelle régionale (rnr) et nationale (rnn) et Biologique (rnb)

Aucune RNR et RNN ne sont présentes à proximité du périmètre d'étude. La réserve naturelle nationale la plus proche est celle d'Ile De La Platière (FR3600079) située à 32km au sud. La RNR le plus proche se situe à 36km au sud-est : Etang de Saint-Bonnet (FR9300069). La RNB la plus proche est celle de Chaussitre Et Gimel (FR2300173) situé à 43km au sud-ouest du projet.



### 3.2.1.5 Natura 2000

Aucune zone Natura 2000 n'est située dans un rayon de 10km autour du périmètre d'étude. La zone Natura 2000 la plus proche se situe à 18,40 km au nord-ouest du périmètre d'étude : FR8201785 – Pelouses, milieux alluviaux et aquatiques de l'île de Miribel-Jonage.

### 3.2.1.6 Espaces naturels sensibles (ENS)

Le périmètre d'étude est concerné par une zone d'ENS : n°FR4903160 : Vallée En Barret. Cet ENS comprend l'OAP n°5 Arbora. Toutes les autres OAP sont situées en dehors de l'ENS.

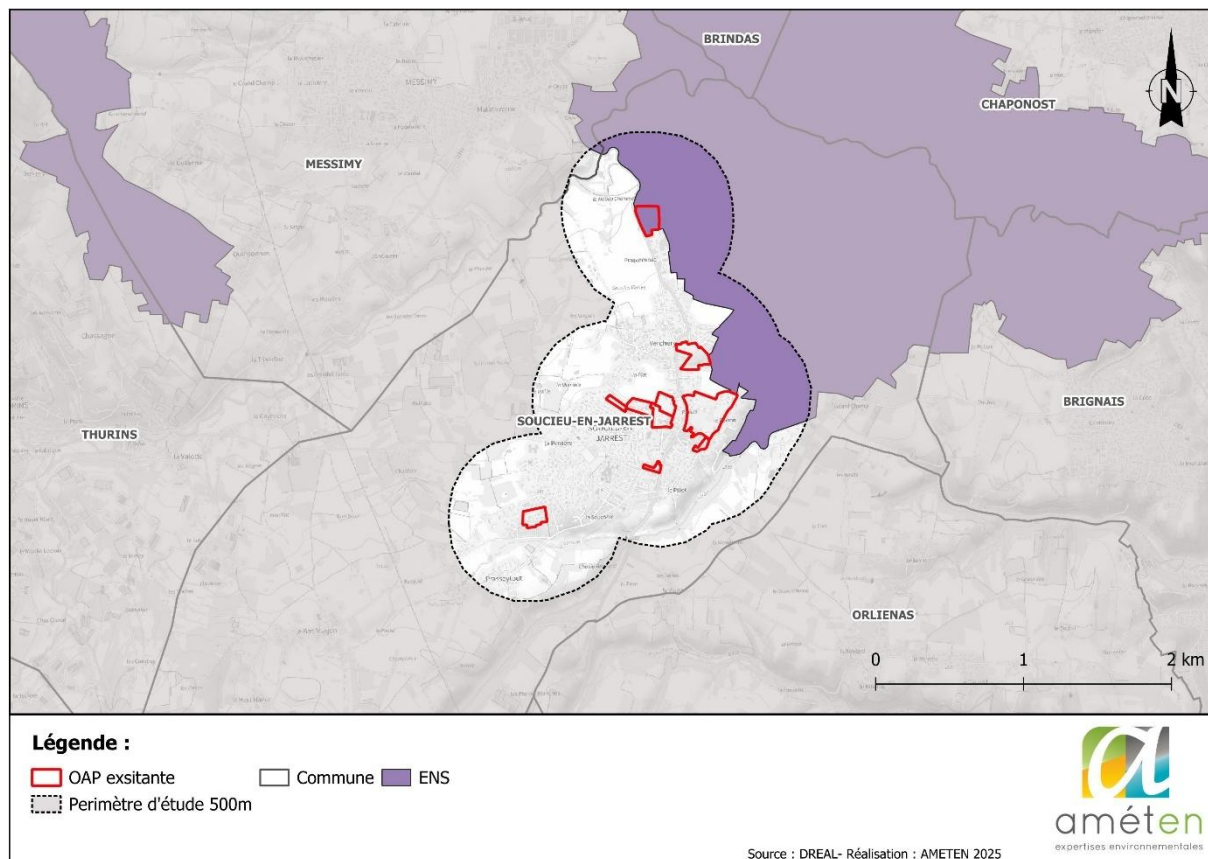
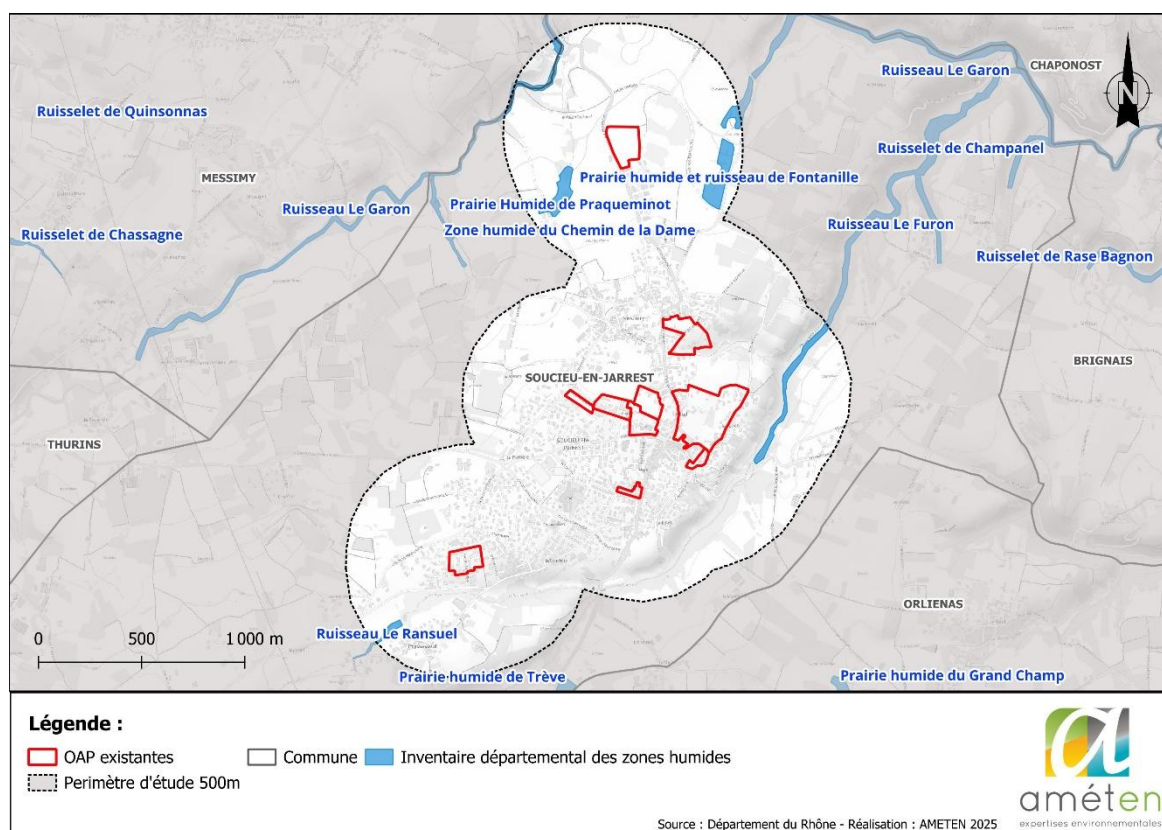


Figure 14 : ENS présente dans le périmètre d'étude

### 3.2.1.7 Zones humides

Selon l'inventaire départemental, cinq zones humides sont présentes au sein du périmètre d'étude, mais hors zones d'OAP :

- 1501 : Ruisseau Le Garon ;
- 1576 : Ruisseau Le Ransuel ;
- 1654 : Prairie Humide de Praqueminot ;
- 1727 : Prairie humide et ruisseau de Fontanille ;
- 1754 : Ruisseau Le Furon.



**Figure 15 : Localisation des zones humides issues de l'inventaire départemental**

### 3.2.2 Trame verte et bleue

La Trame Verte et Bleue représente un des projets phares du Grenelle de l'Environnement : elle offre l'opportunité de donner un cadre cohérent pour remettre en perspective et développer les actions de conservation et de restauration de la biodiversité. Le Schéma Régional d'Aménagement et de Développement Durable (SRADDET) constitue l'outil régional de sa mise en œuvre (source : Centre de ressource Trame verte et bleue, 2023).

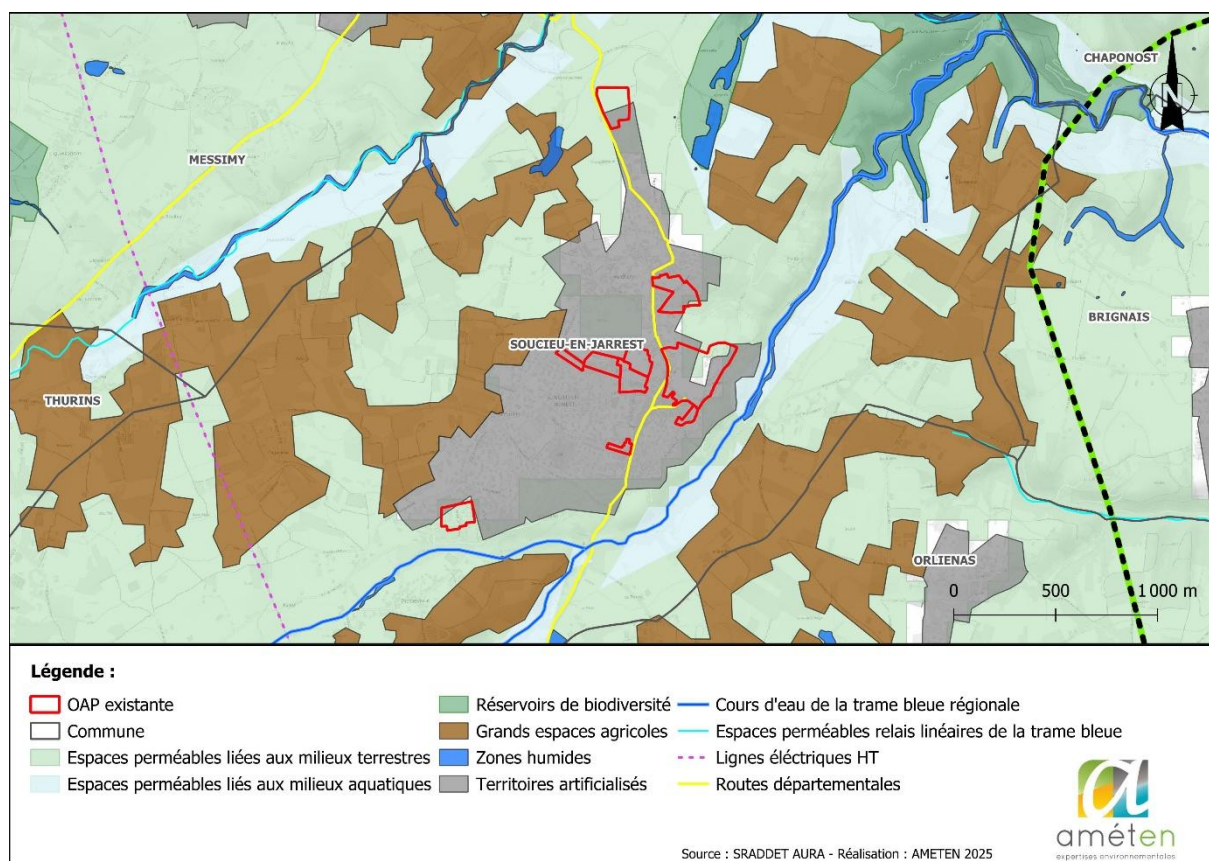
Le Schéma Régional d'Aménagement de Développement Durable et d'Égalité des Territoires (SRADDET) Auvergne-Rhône-Alpes a été adopté par le Conseil régional les 19 et 20 décembre 2019 et a été approuvé par arrêté du préfet de région le 10 avril 2020.

Selon le SRADDET, la Trame verte et bleue s'intéresse aux échanges nécessaires avec des espaces, pouvant abriter aussi une biodiversité plus ordinaire tout aussi indispensable à leur bon fonctionnement et leur pérennité. L'objectif est de préserver et restaurer un réseau écologique régional, afin d'enrayer la perte de biodiversité et de contribuer à son adaptation aux changements (usage des sols, évolution du climat).

Au regard du décret n°2012-1492 du 27 décembre 2012 relatif à la Trame verte et bleue, "les réservoirs de biodiversité sont des espaces dans lesquels la biodiversité est la plus riche ou la mieux représentée, où les espèces peuvent effectuer tout ou partie de leur cycle de vie et où les habitats naturels peuvent assurer leur fonctionnement en ayant notamment une taille suffisante, qui abritent des noyaux de populations d'espèces à partir desquels les individus se dispersent ou qui sont susceptibles de permettre l'accueil de nouvelles populations d'espèces".

En parallèle, "les corridors écologiques assurent des connexions entre des réservoirs de biodiversité, offrant aux espèces des conditions favorables à leur déplacement et à l'accomplissement de leur cycle de vie. Les corridors écologiques peuvent être linéaires, discontinus ou paysagers" (source : DREAL LR, 2014).

**Les zones d'OAP ne sont pas localisés dans un réservoir de biodiversité ou un corridor écologique de la trame verte et bleue. Elles se trouvent sur des territoires artérialisés et espaces perméables liés aux milieux terrestres.**



**Figure 16 : Trame Verte et Bleue identifiée sur la surface d'influence de la zone d'étude (source : DREAL AURA)**

### 3.2.3 Synthèse milieu naturel

Une ZNIEFF de type I est compris dans le périmètre d'étude, mais hors zone d'OAP : 820032237 – Vallée du Garon.

Le périmètre d'étude est concerné par une zone d'ENS : n°FR4903160 : Vallée En Barret. Cet ENS comprend l'OAP n°5 Arbora. Toutes les autres OAP sont situées en dehors de l'ENS.

Selon l'inventaire départemental, cinq zones humides sont présentes au sein du périmètre d'étude, mais hors zones d'OAP :

- 1501 : Ruisseau Le Garon ;
- 1576 : Ruisseau Le Ransuel ;
- 1654 : Prairie Humide de Praqueminot ;



- 1727 : Prairie humide et ruisseau de Fontanille ;
- 1754 : Ruisseau Le Furon.

Les zones d'OAP ne sont pas localisées dans un réservoir de biodiversité ou un corridor écologique de la trame verte et bleue. Elles se trouvent sur des territoires artérialisés et espaces perméables liés aux milieux terrestres.

### 3.3 Milieu humain

#### 3.3.1 Usages du site

##### 3.3.1.1 Occupation du sol

Selon Corine Land Cover, les zones d'O.A.P. occupent 3 types différents d'occupation de sol :

- 112 : Tissu urbain discontinu ;
- 231 : Prairies ;
- 242 : Systèmes cultureaux et parcellaires complexes.

En effet, ces zones sont composées de parcelles agricoles et de secteur urbanisé du centre bourg de Soucieu-en-Jarrest.

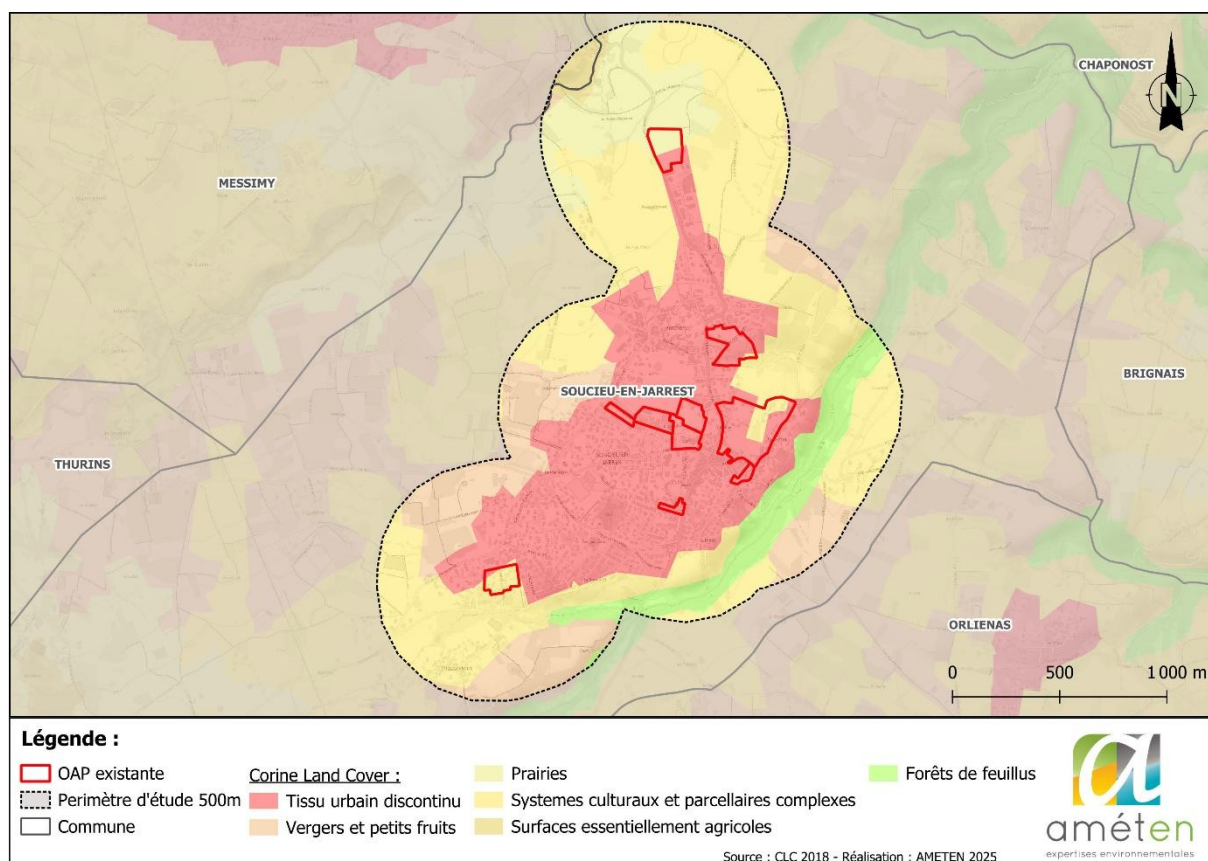


Figure 17 : Occupation du sol du périmètre d'étude

### 3.3.1.2 Agriculture

De nombreuses parcelles agricoles sont recensées dans le périmètre d'étude selon le registre graphique parcellaire 2023. Cependant, seulement 2 OAP sont concernées par une parcelle agricole :

- Luzerne : OAP 5 Arbora ;
- Prairie permanente – herbe prédominante : OAP 2 Les Littes.

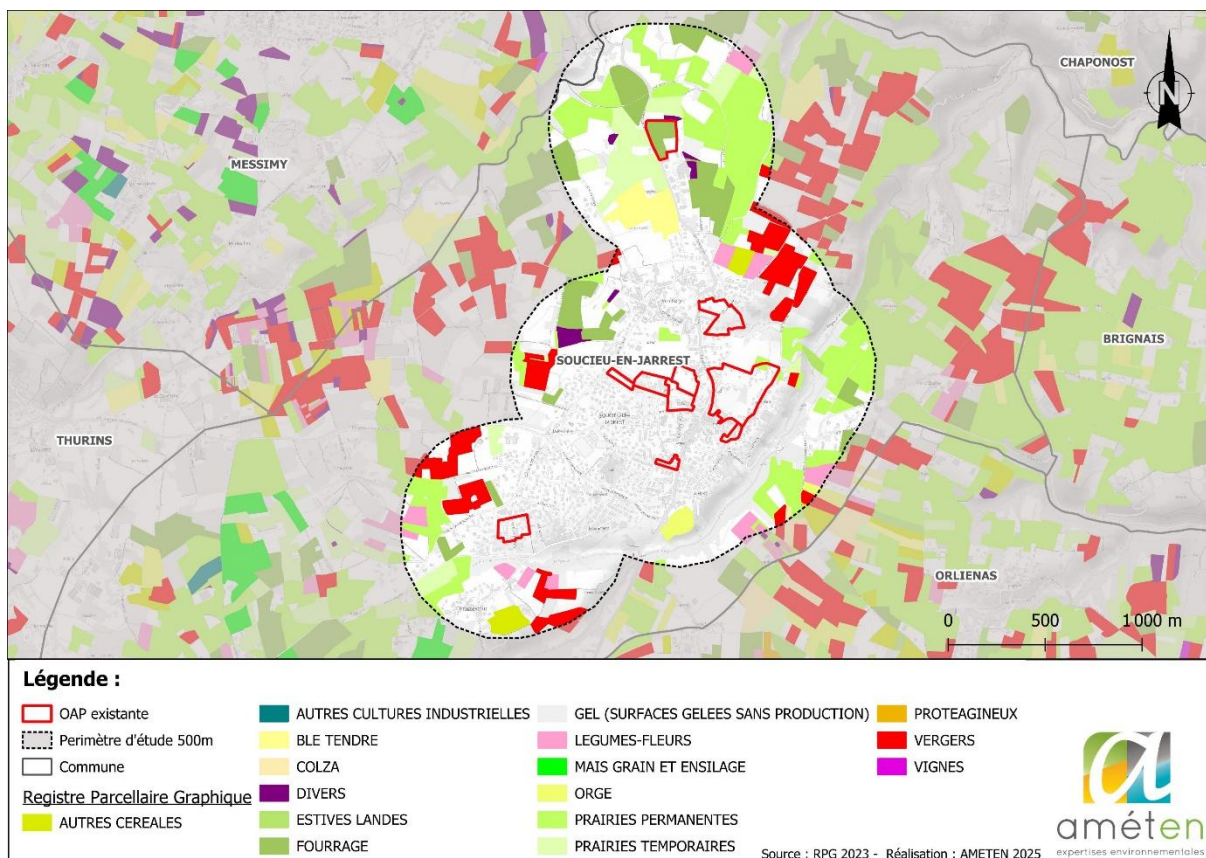


Figure 18 : Parcelles agricoles situées dans le périmètre d'étude

### 3.3.1.3 Desserte et accès

L'accès au site peut se faire :

#### En voiture :

La commune de Soucieu-en-Jarrest constitue un « lieu de passage », à la croisée de deux voies départementales structurantes à l'échelle de l'Ouest lyonnais :

- la RD 25, qui relie Brignais et l'A450 en direction de Lyon à Thurins, en direction des Monts du lyonnais, et draine ainsi le trafic lié aux déplacements des habitants des Monts du lyonnais en direction de la métropole ;
- la RD 30, qui relie la RN 7, au Nord, à la RD 342 et l'A450, au Sud.



**En bus :**

Le réseau des Cars du Rhône est le réseau de transport interurbain qui dessert le département du Rhône, hors métropole de Lyon. Il propose plus de 340 lignes et transporte quotidiennement près de 24 000 élèves vers leurs établissements scolaires.

Le SYTRAL Mobilités est l'autorité organisatrice des Cars du Rhône. Les lignes 114 et 122 sont situées à proximité de la zone d'étude :

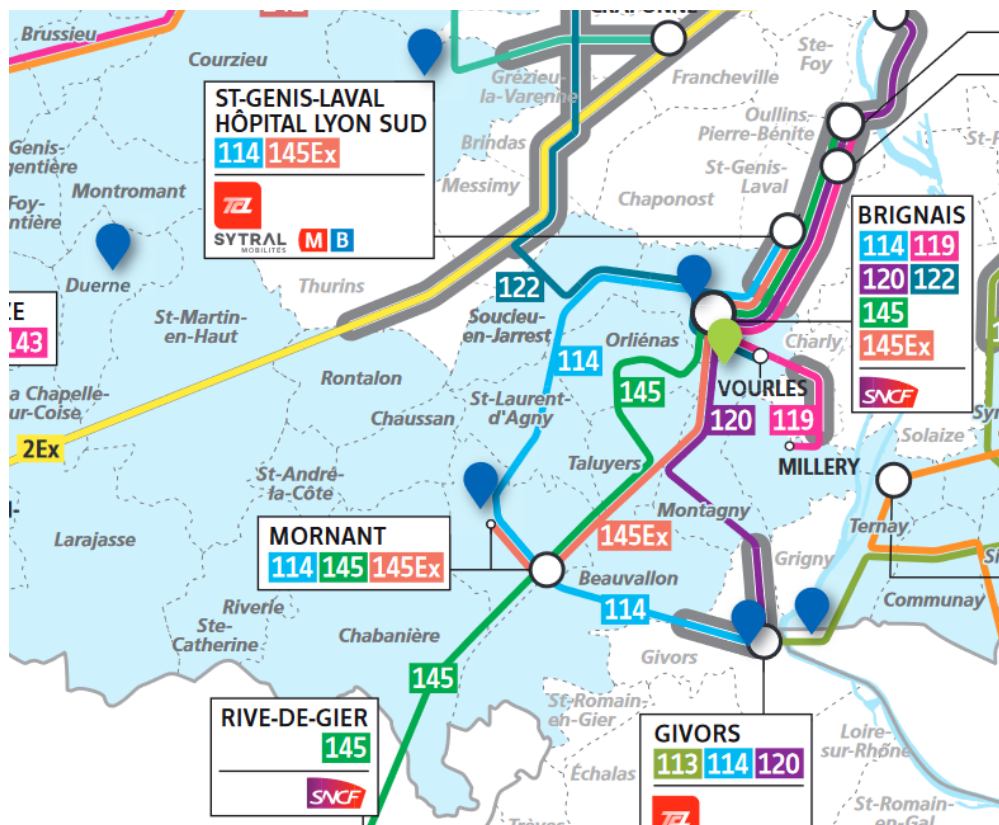


Figure 19 : Lignes de bus présentes à proximité (Source : Les cars du Rhône)

**En train :**

La gare la plus proche est celle de Brignais situé à 4,5 km à l'est.

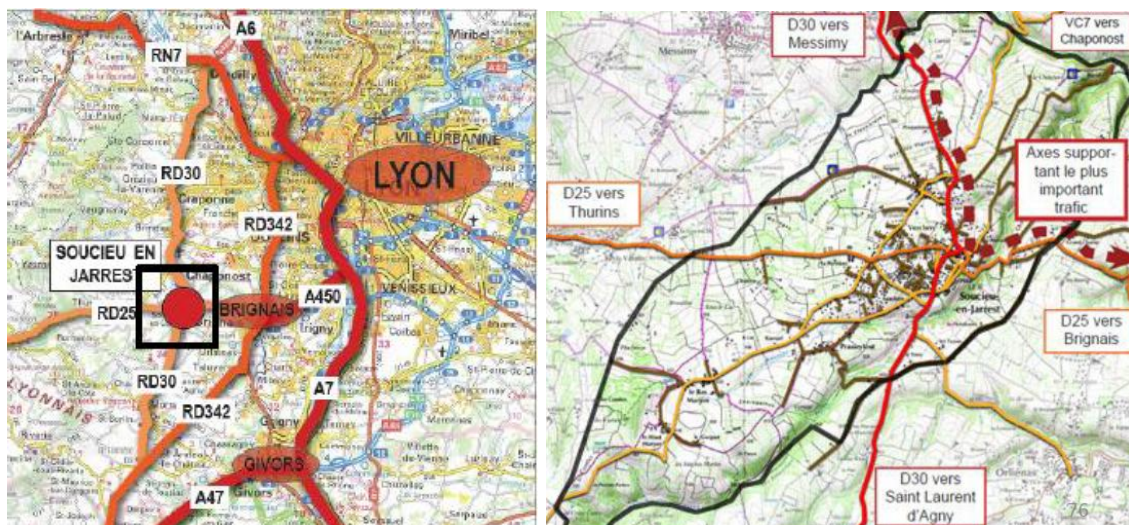


Figure 20 : Desserte et accès de la zone d'étude (Source : Rapport de présentation PLU Soucieu-en-Jarrest)



### 3.3.2 Risques technologiques – Activité polluante

**Sources des données :** DREAL, Géorisques.fr

La commune de Soucieu-en-Jarrest n'est pas concernée par un Plan de Prévention des Risques Technologiques (PPRT).

#### **CASIAS (anciennement BASIAS) :**

On recense sept sites CASIAS dans le périmètre d'étude :

**Tableau 8 : Liste des sites CASIAS dans le périmètre d'étude**

N° BASIAS	Raison sociale	Etat Activité
SSP4069251	Dépôt vente de charbon et Fuel	En arrêt
SSP4069252	Dépôt de ferrailles, garage, Dépôt de Liquides Inflammables	Indéterminé
SSP4069253	Usine de fabrication de jouets avec DLI	En arrêt
SSP4071737	Garage du stade (avec carrosserie, peinture)	Indéterminé
SSP4072417	Usine de bois avec chaudière	Indéterminé
SSP4074001	Tenturerie pour cuir	Indéterminé
SSP4074251	Petite station essence	En arrêt

#### **BASOL :**

On ne recense aucun sites BASOL dans le périmètre d'étude. Le plus proche se situe à 2,8 km au nord du projet : SSP000062701 « Royal Service » sur la commune de Brindas.

#### **ICPE :**

On ne recense aucun site ICPE dans le périmètre d'étude. Le plus proche se situe à 1,4 km au sud-ouest du projet : GAEC La ferme du Marjon.

#### **TMD :**

Le périmètre d'étude n'est pas concerné par des canalisations de transport d'hydrocarbure, de gaz ou de produit chimique.

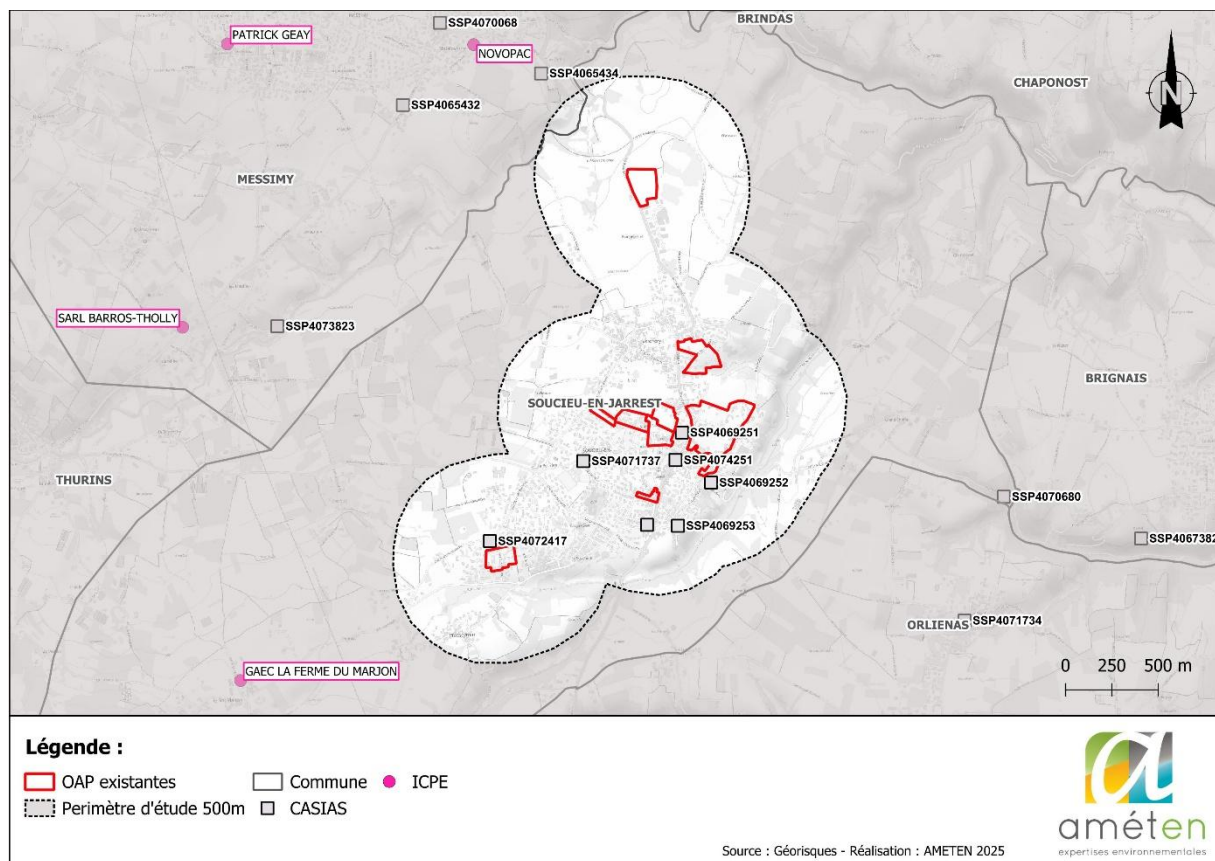


Figure 21 : Localisation des sites BASIAS, BASOL, ICPE et TMD

### 3.3.3 Nuisances et pollutions

#### 3.3.3.1 Population sensible

La population des personnes sensibles comprend les femmes enceintes, nourrissons et jeunes enfants, personnes de plus de 65 ans, personnes souffrant de pathologies cardiovasculaires, insuffisants cardiaques ou respiratoires, personnes asthmatiques.

6 établissements comprenant une population sensible sont situés dans la zone d'étude :

- Ecole privée maternelle et primaire Saint-Julien ;
- Ecole maternelle publique les Chadrillons ;
- Ecole primaire publique les Chadrillons ;
- Crèche intercommunale la Cajolerie ;
- Crèche intercommunale Nid d'Ange ;
- Collège la Perrière.

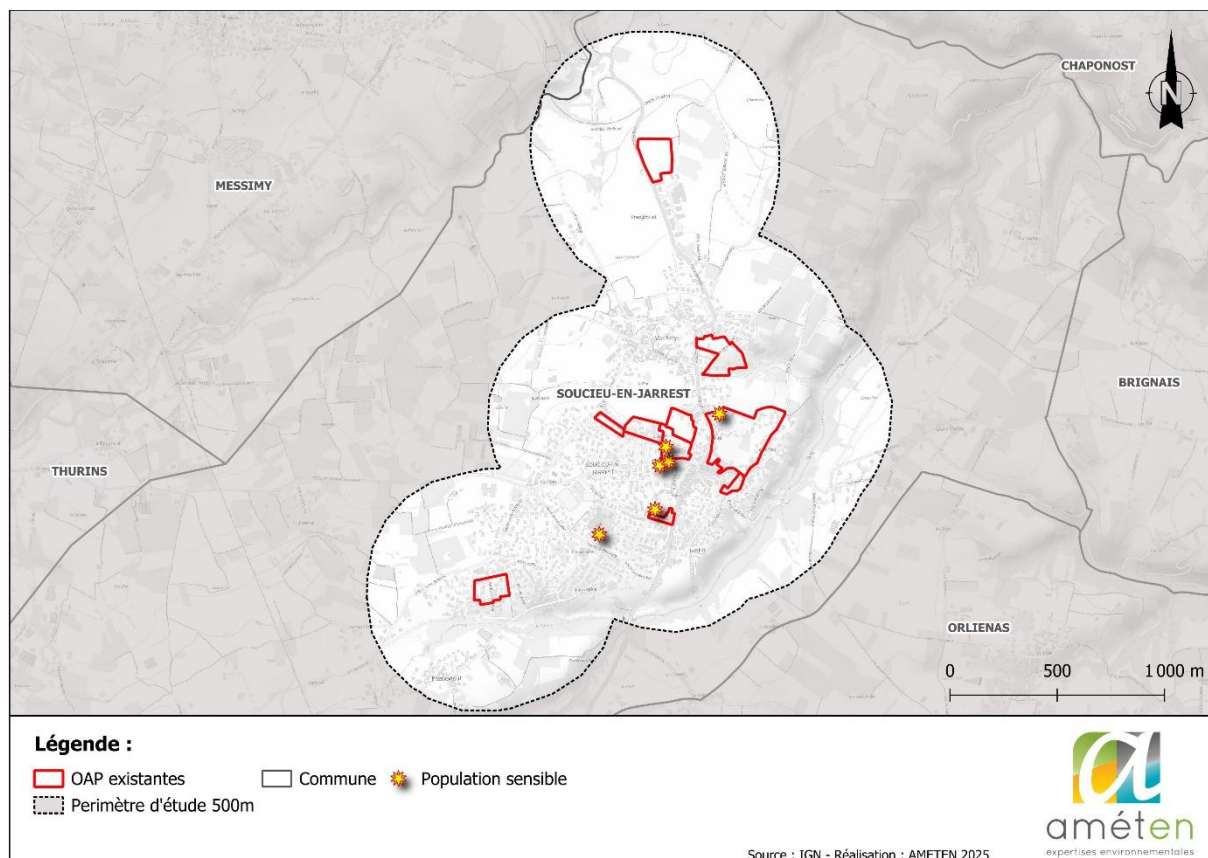


Figure 22 : Population sensible à proximité de la zone d'étude

### 3.3.3.2 Qualité de l'air

La qualité de l'air sur la région Bretagne est surveillée par l'association Atmo Auvergne Rhône-Alpes, qui dispose de plusieurs stations de mesure sur la région.

La station de mesure la plus proche et représentative de la qualité de l'air du site est celle de **Sud Lyon Ternay** de typologie urbaine, située à Ternay, à 11 km au sud-est de la zone d'étude.

Les données présentées ci-après ont été recueillies auprès d'Atmo Auvergne Rhône-Alpes, via la base de données de leur site internet <https://www.atmo-auvergnerhonealpes.fr>, pour les 5 dernières années. Les seuils utilisés sont issus de la réglementation en vigueur : décret n° 2010-1250 du 21 octobre 2010 relatif à la qualité de l'air.

Objectif de qualité, un niveau à atteindre à long terme et à maintenir, sauf lorsque cela n'est pas réalisable par des mesures proportionnées, afin d'assurer une protection efficace de la santé humaine et de l'environnement dans son ensemble.

Valeur cible, un niveau à atteindre, dans la mesure du possible, dans un délai donné, et fixé afin d'éviter, de prévenir ou de réduire les effets nocifs sur la santé humaine ou l'environnement dans son ensemble.

Valeur limite, un niveau à atteindre dans un délai donné et à ne pas dépasser, et fixé sur la base des connaissances scientifiques afin d'éviter, de prévenir ou de réduire les effets nocifs sur la santé humaine ou sur l'environnement dans son ensemble.

Seuil d'information et de recommandation, un niveau au-delà duquel une exposition de courte durée présente un risque pour la santé humaine de groupes particulièrement sensibles au sein de la population et qui rend nécessaires l'émission d'informations immédiates et adéquates à destination de ces groupes et des recommandations pour réduire certaines émissions.

Seuil d'alerte, un niveau au-delà duquel une exposition de courte durée présente un risque pour la santé de l'ensemble de la population ou de dégradation de l'environnement, justifiant l'intervention de mesures d'urgence.

**Tableau 9 : Résultats polluants de la station Sud Lyon Ternay pour les 5 dernières années (Source : Atmo AURA)**

Polluant/Année	2020	2021	2022	2023	2024
<b>Dioxyde d'azote (microg/m<sup>3</sup>)</b>	15	16,2	15,2	14,1	-
<b>Ozone (microg/m<sup>3</sup>)</b>	53,8	50,1	56,6	57,1	50,4
<b>Particules PM10 (microg/m<sup>3</sup>)</b>	15,7	16,1	19,1	14,3	-
<b>Particules PM2,5 (microg/m<sup>3</sup>)</b>	9	10,7	11,9	9,6	-

#### **Dioxyde d'azote (No2) :**

L'objectif de qualité annuelle et de valeurs limites (40 µg/m<sup>3</sup>) sont respectés sur l'ensemble des années étudiées. Cependant, le seuil de recommandation de l'OMS (10 µg/m<sup>3</sup>) est dépassé sur l'ensemble des années étudiées.

#### **PM10 :**

Toutes les mesures respectent l'objectif de qualité annuelle (40 µg/m<sup>3</sup>) ainsi que la valeur limite (30 µg/m<sup>3</sup>) sur l'ensemble des années étudiées. Cependant, le seuil de recommandation de l'OMS (15 µg/m<sup>3</sup>) est dépassé pour toutes les années étudiées à l'exception de l'année 2023.

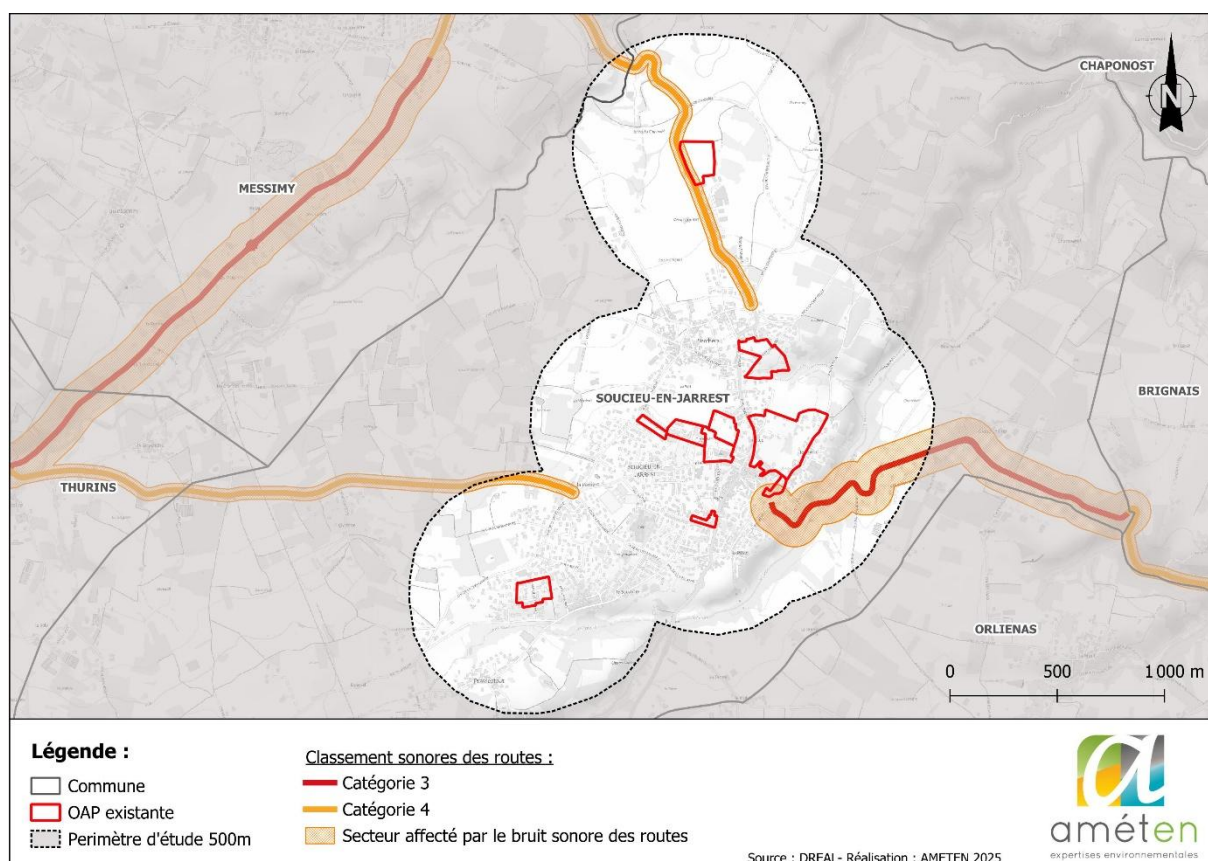
#### **PM2,5 :**

Toutes les mesures respectent l'objectif de qualité annuelle (10 µg/m<sup>3</sup>) ainsi que la valeur limite (25 µg/m<sup>3</sup>) sur l'ensemble des années étudiées sauf les années 2021 et 2022 qui dépassent l'objectif de qualité annuelle. De plus, le seuil de recommandation de l'OMS (5 µg/m<sup>3</sup>) est dépassé pour toutes les années étudiées.

#### **3.3.3.3 Bruits**

Le Plan de Prévention du Bruit dans l'Environnement (PPBE) de l'État dans la métropole de Lyon et le département du Rhône 2019-2023 a été approuvé par arrêté préfectoral n°69-2020-07-09-010 le 9 juillet 2020. Le PPBE 2024-2029 est en cours d'élaboration

Les cartes de bruit des infrastructures de transports terrestres du Rhône ont été arrêtées par arrêté préfectoral du 20 février 2023. Selon ces cartes, le secteur d'étude est concerné par des secteurs affectés par le bruit via la RD30 classée catégorie 4 et la RD25 classée catégorie 3 et 4.



**Figure 23 : Classements sonores des infrastructures de transports et secteurs affectés par le bruit**

### 3.3.4 Urbanisme

#### 3.3.4.1 Plan Local d'urbanisme

Le PLU de la commune de Soucieu-en-Jarrest a été approuvé le 19 septembre 2018.

Selon le PLU de Soucieu-en-Jarrest actuellement en vigueur, les différentes zones d'OAP appartiennent à 10 zonages du PLU :

- AUa : Zone à urbaniser située en cœur de village, au contact direct du centre bourg ancien et destinée à assurer, à terme, le développement de la commune, sous la forme de quartiers nouveaux équipés et aménagés de façon cohérente ;
- AUc : Zone à urbaniser située au sein de la troisième couronne de l'enveloppe urbaine, en franges du village ;
- AUi : Zone à urbaniser destinée à assurer le développement économique de la commune et de l'intercommunalité ;
- AUb : Zone à urbaniser située au sein de la seconde couronne de l'enveloppe urbaine, sur le secteur des Lites, destinée à assurer, à terme, le développement de la commune, sous la forme de quartiers nouveaux équipés et aménagés de façon cohérente ;
- UA : Zone urbaine correspondant au centre historique de la commune de Soucieu-en-Jarrest ;
- UAh : Secteur de la zone UA correspondant au secteur Château Brun et rue Deflotière ;
- UAp : Secteur de la zone UA à protéger au titre de l'article 151-19 du code de l'urbanisme ;



- 
- Légende :**
- OAP existantes
  - Commune
  - Périmètre d'étude 500m
  - A
  - N
  - U
- Zonage PLU :**
- AUc
  - N
  - U
- Source : Géportail de l'urbanisme - Réalisation : AMETEN 2025
- amétén  
expertises environnementales

Les zones d'OAP sont également concernées par **17 prescriptions du PLU de Soucieu-en-Jarrest** :

- 5 Emplacements réservés (OAP 1.1 La Piat-Moulin à vent, OAP 1.2 La Piat-La Cumine, OAP 2

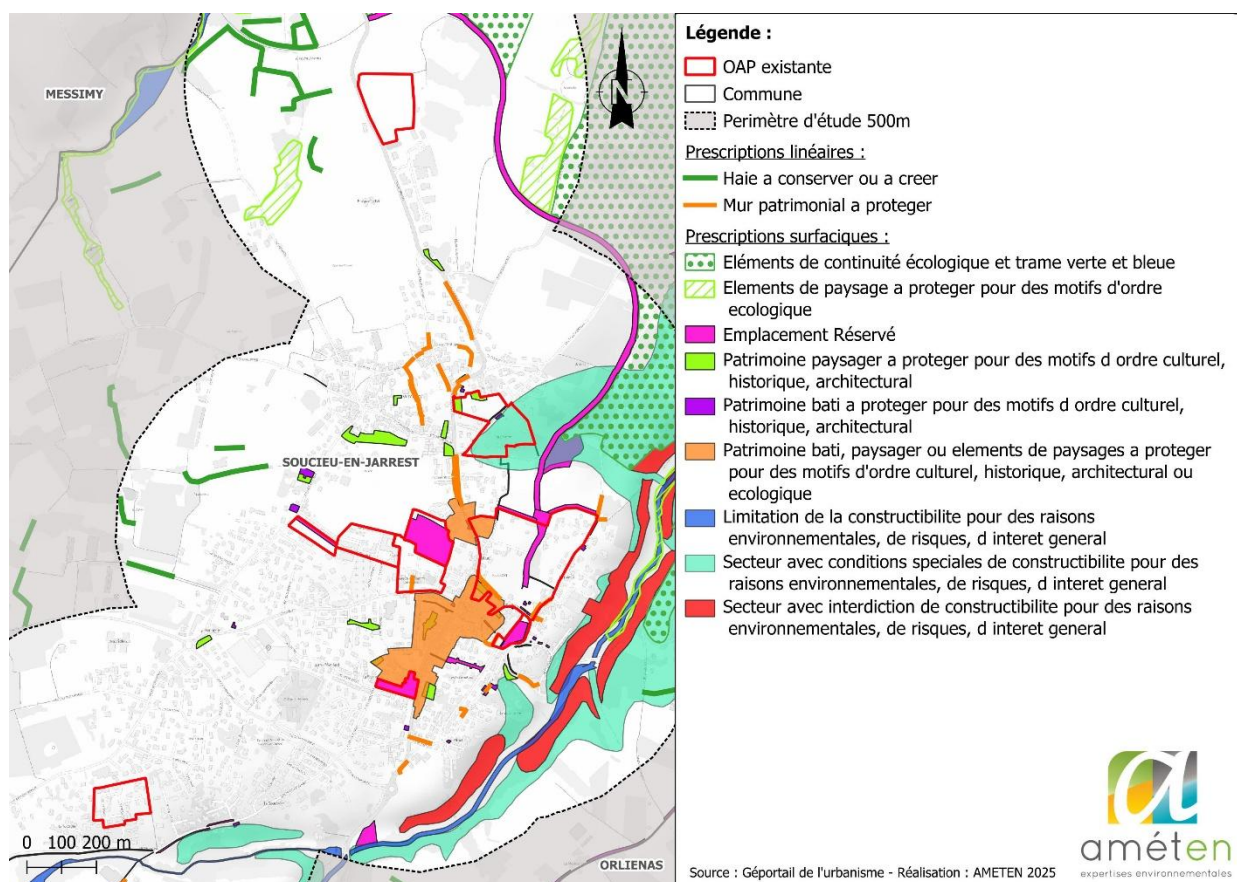


Figure 25 : Prescriptions du PLU de Soucieu-en-Jarrest

### 3.3.4.3 Servitudes d'utilité publique

Deux servitudes d'utilité publique sont présentes au sein de la zone d'étude :

- PM1 : Plan de prévention des Risques Naturels Inondation (PPRI Garon) ;
- AC1 : Protection des monuments historique : Aqueduc romain du Gier.

### 3.3.4.4 SCoT

La commune de Soucieu-en-Jarrest appartient au SCoT de l'Ouest Lyonnais, approuvé le 2 février 2011.

Les grandes orientations d'aménagement retenues par les élus de l'Ouest Lyonnais sont :

- Mettre en œuvre **un mode de développement "Ouest Lyonnais"** organisé autour du concept de villages densifiés avec préservation de la structure villageoise et la recherche de formes urbaines plus économes en espace (principe 1 du PADD) ;
- Assurer un **meilleur équilibre des territoires du SCOT** en matière de mobilités et de déplacements en développant, en particulier, les transports en commun (principe 2 du PADD) ;
- Préserver la **"marque identitaire" du territoire** en assurant la pérennité des espaces agricoles ainsi que la gestion et la mise en valeur des espaces naturels (principe 3 du PADD).



### 3.3.5 Synthèse milieu humain

6 établissements comprenant une population sensible sont situés dans la zone d'étude : Ecole privée maternelle et primaire Saint-Julien, Ecole maternelle et primaire publique les Chadrillaons, Crèche intercommunale la Cajolerie, Crèche intercommunale Nid d'Ange, Collège la Perrière.

On recense sept sites CASIAS dans le périmètre d'étude ;

Selon les cartes de bruit de la DDT, le secteur d'étude est concerné par des secteurs affectés par le bruit via la RD30 classée catégorie 4 et la RD25 classée catégorie 3 et 4 ;

De nombreuses parcelles agricoles sont recensées dans le périmètre d'étude selon le registre graphique parcellaire 2023. Cependant, seulement 2 OAP sont concernées par une parcelle agricole : Luzerne (OAP 5 Arbora) et prairie permanente – herbe prédominante (OAP 2 Les Lattes) ;

Le PLU de Soucieu-en-Jarrest classe les zones d'OAP en : AUa, AUc, AUi, Aub, UA, UAa, UAp, UB, UC et UCd ;

Les zones d'OAP sont également concernées par 17 prescriptions du PLU de Soucieu-en-Jarrest ;

Deux servitudes d'utilité publique sont présentes au sein de la zone d'étude :

- PM1 : Plan de prévention des Risques Naturels Inondation (PPRI Garon) ;
- AC1 : Protection des monuments historiques : Aqueduc romain du Gier.

## 3.4 Paysage et patrimoine

### 3.4.1 Paysage

Le périmètre d'étude est situé dans l'entité « Plateau du sud-ouest Lyonnais » de la famille « paysages émergents » (Source Atlas et paysage Isère).

Les zones d'OAP correspondent à des parcelles agricoles ainsi que des zones urbanisées du centre-bourg de Soucieu-en-Jarrest.

### 3.4.2 Patrimoine

#### **Source des données : Ministère de la Culture**

D'après l'Atlas des patrimoines du Ministère de la Culture, aucun monument historique protégé ou site archéologique ne se situe dans le périmètre d'étude. Seulement un périmètre de protection des monuments historiques se trouve dans le périmètre d'étude : Aqueduc romain du Gier. Son monument historique se trouve à 735m à l'est.

Le site archéologique le plus proche se situe à 650m à l'est : Zone 2 Aqueduc du Gier.

Le site inscrit le plus proche est les « Abords des aqueduc romains du plat de l'air » situé à 5,3 km au nord-est.

Le site classé le plus proche est celui des « Cours de l'Yzeron, ses deux cascades et ses rives » situé à 8,3 km au nord-ouest.

Le site patrimonial remarquable le plus proche se situe à 12km au nord-est : Le Vieux Lyon.

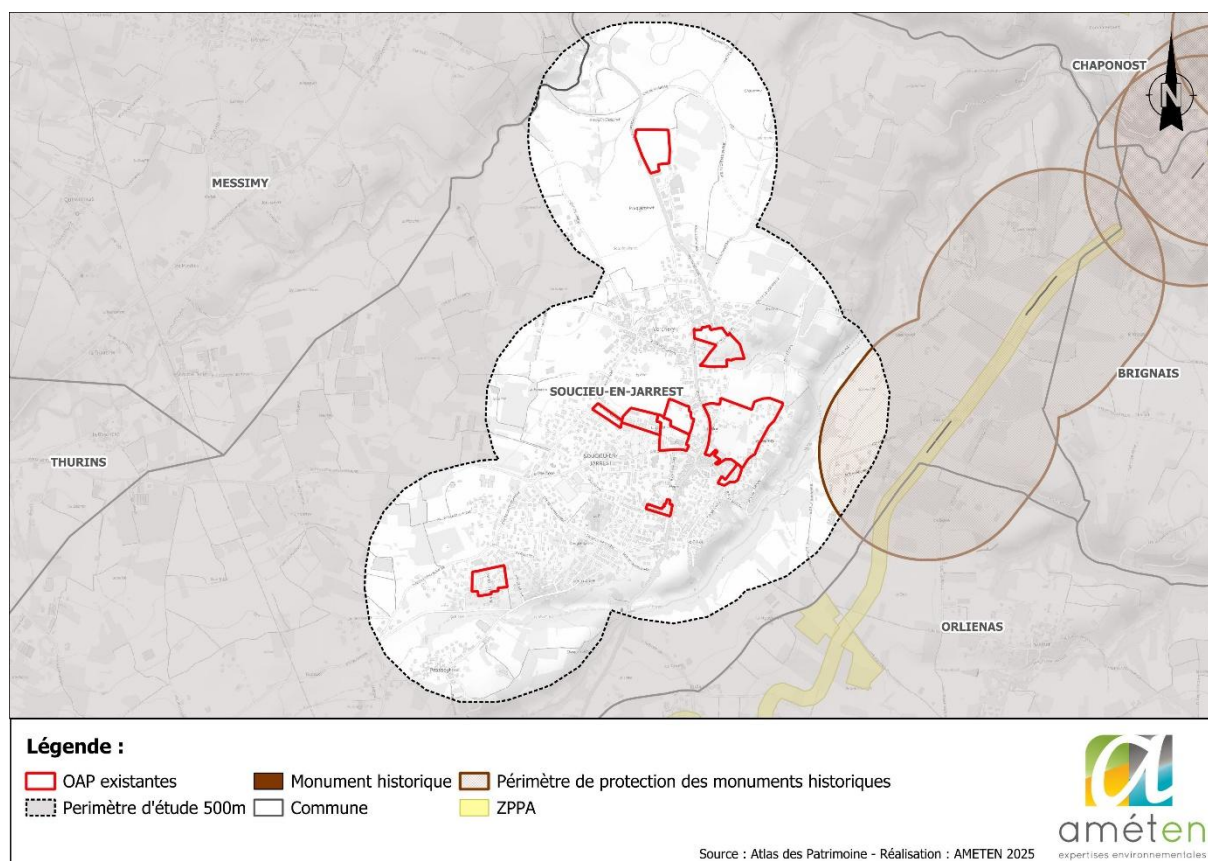


Figure 26 : Patrimoine dans le périmètre d'étude

### 3.4.3 Synthèse paysage et patrimoine

L'aire d'étude est située dans l'entité « Plateau du sud-ouest Lyonnais » de l'atlas des paysages du Rhône.

Les zones d'OAP correspondent à des parcelles agricoles ainsi que des zones urbanisées du centre-bourg de Soucieu-en-Jarrest.

D'après l'Atlas des patrimoines du Ministère de la Culture, aucun monument historique protégé ou site archéologique ne se situe dans le périmètre d'étude. Seulement un périmètre de protection des monuments historiques se trouve dans le périmètre d'étude : Aqueduc romain du Gier.

## **4 LES EFFETS DE LA MODIFICATION DU PLU SUR L'ENVIRONNEMENT**

L'analyse des incidences qui suit porte sur une appréciation globale des enjeux communs entraînés par la modification du PLU de Soucieu-en-Jarrest.

### **4.1 Milieu physique**

#### **4.1.1 Incidences sur la météorologie**

La procédure de modification du PLU de Soucieu-en-Jarrest n'entraîne aucune suppression de boisement et donc aucune suppression de puit de carbone.

Aucune incidence n'est donc à prévoir sur le climat.

#### **4.1.2 Incidences sur la topographie**

La procédure de modification du PLU de Soucieu-en-Jarrest n'entraîne aucun terrassement.

Aucune incidence n'est à prévoir sur la topographie.

#### **4.1.3 Incidences sur la géologie**

La procédure de modification du PLU de Soucieu-en-Jarrest n'est pas de nature à présenter des effets sur la géologie locale.

Aucune incidence n'est donc à prévoir sur la géologie.

#### **4.1.4 Incidences sur les eaux superficielles**

La modification du PLU n'entraîne aucune incidence sur les eaux superficielles.

#### **4.1.5 Incidences sur eaux souterraines**

La modification du PLU n'entraîne aucune incidence sur les eaux souterraines

#### **4.1.6 Incidences sur les risques naturels**

La modification du PLU n'est pas de nature à aggraver les risques naturels identifiés sur le secteur.

## **4.2 Milieu naturel**

### **4.2.1 Incidences sur les zonages réglementaires et patrimoniaux**

Aucun zonage n'est situé dans l'emprise des zones d'OAP à l'exception de l'ENS n°FR4903160 : Vallée En Barret, qui comprend l'OAP 5 Arbora.

La modification du PLU n'entraîne pas d'imperméabilisation supplémentaire sur des zones naturelles, agricoles ou forestières.

Aucune incidence sur les zonages règlementaires et patrimoniaux n'est à prévoir.

### **4.2.2 Incidences sur les continuités écologiques**

Aucun corridor écologique et réservoir de biodiversité n'est présent dans les zones d'OAP.

La modification du PLU n'entraîne aucun impact sur les continuités écologiques.

### **4.2.3 Incidences sur la faune et la flore**

Aucune imperméabilisation ou destruction de milieux naturel n'est prévue dans le cadre de cette modification de PLU. L'impact sur la faune et flore est nul.

## **4.3 Milieu humain**

### **4.3.1 Incidences sur les usages du site**

La modification du PLU ne change pas l'usage des OAP déjà existantes.

La modification des OAP sera bénéfique à l'usage pour les habitants de la commune puisqu'elles apportent des améliorations en termes de biens et de personnes.

### **4.3.2 Incidences sur les risques technologiques – Activité polluante**

La modification du PLU n'est pas de nature à présenter un risque de pollution des sols ou technologique.

### **4.3.3 Incidences sur les nuisances et pollutions**

La modification du PLU n'entraîne pas de nuisances et pollutions particulières.

#### **4.3.4 Incidences sur l'urbanisme**

La modification du PLU aura pour incidence la modification du règlement écrit du PLU de Soucieu-en-Jarrest.

Aucune zone naturelle, forestière ou agricole ne sera déclassée.

### **4.4 Paysage et patrimoine**

#### **4.4.1 Incidences sur le paysage**

Aucune incidence n'est à prévoir sur le paysage.

#### **4.4.2 Incidences sur le patrimoine**

Aucune incidence n'est à prévoir sur le patrimoine.